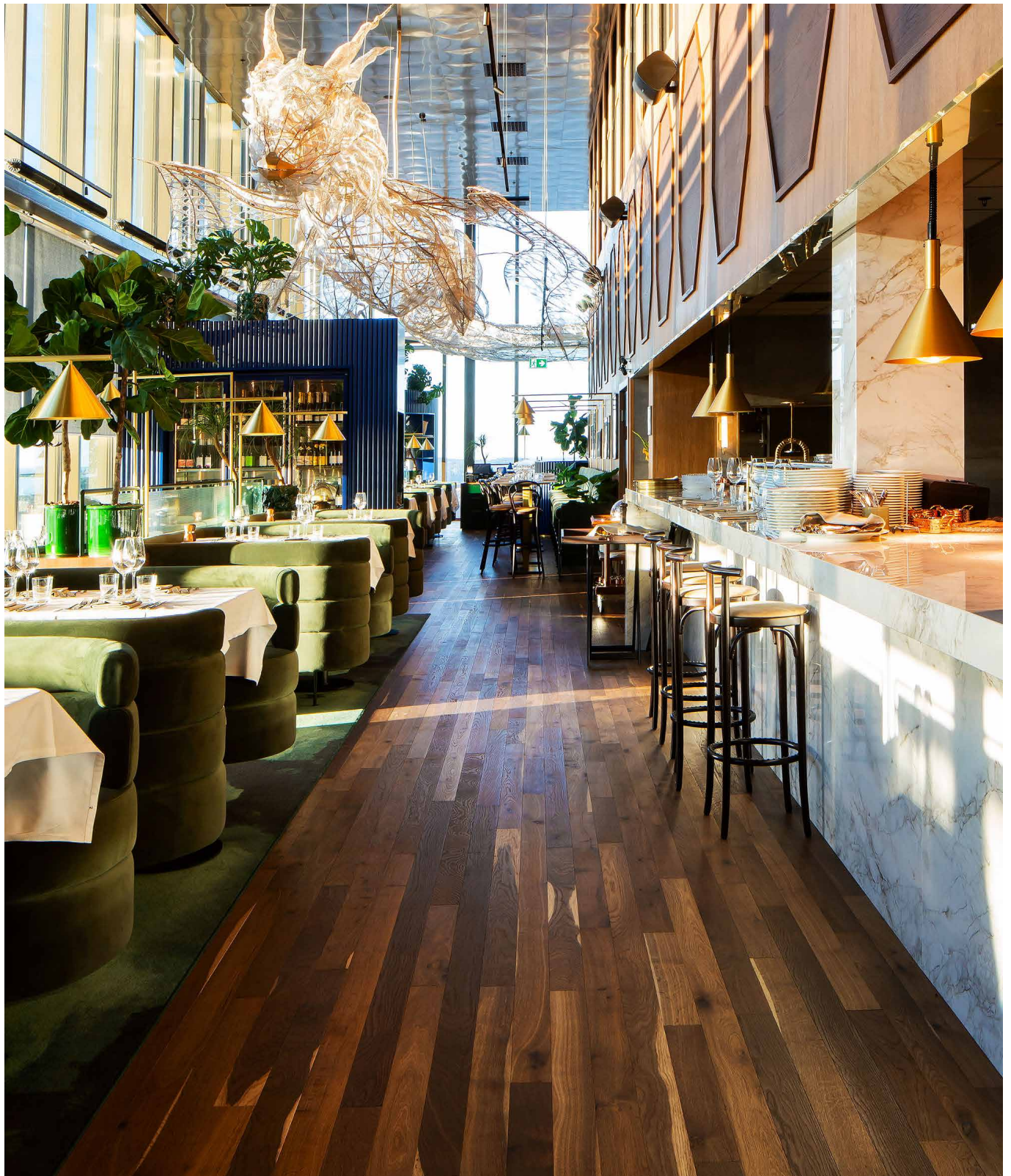


# Ädelträtiljor

Produktinformation & Tekniska anvisningar







Sorellina  
Ädelträtilja 1838

## Ädelträtiljor

Vi levererar massiva tiljor av PEFC-certifierad europeisk ek i sex olika bredder från 68 till 180 mm. Vi har som specialitet att kunna erbjuda tiljor i många olika fabriksytbehandlingar och utseende-sorteringar. Ingen ytterligare behandling behövs på plats och golvet är färdigt att använda direkt. Fabriksbehandlade tiljor effektiviserar och förenklar den totala byggprocessen avsevärt och innebär en betydande tidsbesparing jämfört med massiva trägolv som ska slipas och ytbehandlas på plats.

Vi tillverkar även tiljor i ask och anrökt ek. Rökning har trots namnet ingenting med rök att göra utan är en ammoniakbehandling som reagerar med garvsyran i träet och färgar det mörkt. Anrökning betyder att träet fått en yttlig mörk ton. Behandlingen når olika djupt på olika delar av träet och kan därför inte återställas vid eventuell omslipning. Röktd ek innebär att träet är genomfärgat mörkt, det kommer alltså behålla sitt utseende även efter eventuella omslipningar.

Vi har fyra olika sorteringar, Typ 1, 2, 3 och 4. Typerna skiljer sig åt i mängd kvist, färgskiftningar osv. Vi levererar standardlängder upp till 2,4 meter i sex olika bredder från 68 till 180 mm som även kan kombineras.

Omslagsbild  
Brasserie Draken  
Ädelträtilja 1717

Alla Ädelträtiljor från Almedalsgolv är PEFC-certifierade. Golven uppfyller även kriterier för att kunna bidra med poäng om byggnaden skall miljöcertifieras i exempelvis BREEAM, LEED eller Miljöbyggnad.

## Innehåll

### Produktbeskrivning

- 04 Beskrivning
- 06 Miljöarbete

### Produktspecifikation

- 07 Ek Typ 1
- 08 Ek Typ 2
- 09 Ek Typ 3
- 10 Ek Typ 4
- 11 Ask Mix
- 12 Fabriksytbehandlingar
- 13 Tillbehör

### Tekniska anvisningar

- 14 Förutsättningar
- 15 Underlag & konstruktioner
- 18 Läggningsanvisningar
- 21 Förslag till föreskrivande text
- 22 Skötselanvisningar
- 23 Checklista för egenkontroll

## Beskrivning

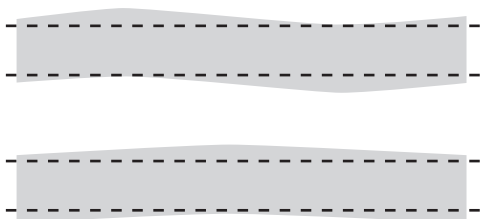
### Torkning

Torkningsprocessen är helt avgörande för ett massivt trägolvs slutliga formstabilitet. Luft- & kammartorkning under lång tid säkerställer torkningen. Allt material fuktkontrolleras före och efter tillverkning.

### Tillverkning

#### Raka tiljor

Före hyvling riktas allt råmaterial 2 gånger. Det betyder att vi hyvlar bort råbrädornas ojämnheter innan de körs genom profilhyvlingen. Resultatet är mycket raka tiljor, vilket självfallet underlättar läggningen. På bilden nedan visar vi hur detta går till. Om man inte riktat råbrädorna kommer det efter hyvling ha samma form som före. Bananformade brädor innebär att läggningen tar mycket längre tid alternativt omöjliggörs. Almedalsgolvs ädelträtiljor kan därför hellimmas mot underlaget.



Riktade och raka golvtiljor innebär en väsentlig kostnadsbesparing jämfört med tiljor som inte riktats före hyvling.

Ej riktade golvtiljor är i princip omöjliga att hellimma mot underlaget.

### Profil

Lång- och kortsidor med not och fjäder. 0,5 mm så kallad microfas på lång och kortsidorna.

### Fabriksslipade och/eller färdigbehandlade

Alla tiljor levereras som standard med en färdig fabriksslipad yta och fasade kanter. Tiljorna är färdiga att ytbehandlas.

Vid specialbeställning av tiljor med skarp kant måste dessa slipas efter inläggning.

Almedalsgolv erbjuder också en mängd olika färdiga fabriksbehandlingar, allt från traditionellt hårdvaxad yta till vit- eller mörkbehandlade. Borstad yta eller med kvarvarande spår från sågning är andra alternativ. Fabriksslipade och/eller färdigbehandlade golvtiljor innebär en väsentlig tidsbesparing jämfört med tiljor som skall slipas på plats.

### Ytbehandlingar

För aktuella ytbehandlingar hänvisar vi till vår hemsida. Notera att vissa ytbehandlingar tillverkas på ojämna och ohyvlade tiljor på vilka våra tillverkningstoleranser inte gäller.

### Sorteringar

Se alltid särskild specifikation avseende aktuella tiljor. Almedalsgolv erbjuder som standard alltid europeisk ek i fyra olika utseende-sorteringar.

Våra sorteringar på europeisk ek tillåter mycket lite splintved (vitved). Notera dock att varje sortering även tillåts inkludera upp till ca 5% av annan sortering. Övriga träslag efter tillgång och önskemål.

### Träslag

Europeisk (Tyskland) vitek och ask som standardsortiment. PEFC-Certifierad. Övriga träslag efter beställning.

### Tjocklek

21 mm. 16 mm kan specialbeställas i alla bredder upp till 140 mm.

### Bredder

Europeisk ek levereras i fasta bredder om 68, 75, 95, 115, 140 eller 180 mm. Bredderna kan naturligtvis blandas efter önskemål.

### Längder

Europeisk ek 600-2400 mm som standard. Alla tiljor levereras i fallande längder mellan 600-2400 mm, ca 90% i längder mellan 1400-2400 mm.

### Vikt

16 mm ca 10 kg / kvm

21 mm ca 13 kg / kvm

### Fuktkvot

8% ( $\pm 2$ )

### Spackling

Spackling kan förekomma.

**Obs!** Färgen på spackel kan avvika från kvist och trä.

## Beskrivning

### Tillverknings toleranser

Mindre nivåskillnader om ca 0,5 mm. Vinkelfel och breddavvikelser max ca 0,5% av tiljans bredd.

**Obs!** Dessa toleranser gäller endast på hyvlade och slipade tiljor med skarpa eller fasade kanter.

### Toleranser i bruksskede

För massiva trägolv finns vedertagna toleranser angivna från Golvbranschens Riksorganisation. Generellt anges att springor upp till ca 1% av brädans bredd skall accepteras vid låg relativ luftfuktighet om 30%.

**Obs!** Dessa toleranser gäller endast på hyvlade och slipade tiljor med skarpa eller fasade kanter.

Springbredden på massiva trägolv står i direkt relation till träets bredd. Bredare ger större springor. Viktigt att notera är även att springbredden kan variera från bräda till bräda.

**Obs!** Ett massivt trägolv kan aldrig förväntas ha en helt likartad springbildning.

### Utdrag från RA HUS 24:

#### MCC - UTFÖRANDEKRAV

Beakta att träbaserade material såväl vid som efter inläggning är beroende av att den relativa luftfuktigheten i lokalen hålls mellan 30 – 60%. Vid lägre relativ luftfuktighet än 30% i lokalen kan till exempel springors antal och storlek mellan golvbrädor bli större än vad AMA föreskriver. Vid relativ luftfuktighet som över- respektive understiger ovan givna värden kan bestående formförändringar hos materialet uppstå.

### Brandklassning

Euroklass Cfl-s 1 (golv i utrymningsvägar, klass G)

### Ånggenomgångsmotstånd

21 mm Ektilja Zv [s/m] 110 000

16 mm Ektilja Zv [s/m] 90 000

### Prestandadeklaration

Massiva golvbrädor av ek (ytbehandlade).

### Byggprodukt

Massiva spontade golvbrädor av ek (ytbehandlade) som uppfyller kraven enligt SS-EN 14342:2013

## Miljöarbete

### Miljö

Almedalsgolv tillhandahåller både FSC- samt PEFC-certifierade trägolv. Våra golv kan vara med och bidra till poäng i flera olika bedömnings- och certifieringssystem såsom Miljöbyggnad, BREEAM och LEED. Alla våra Ädelträtiljor finns bedömda hos Byggsvarubedömningen.

Vi har även valt att lägga in våra Ädelträtiljor i olika bedömnings-system för att underlätta för arkitekter, entreprenörer och byggare att hitta våra produkter och enkelt kunna föra in dem i byggnadernas loggböcker.

Vi utvecklar ständigt vårt miljöarbete och anger därför inga resultat eller intyg här. För aktuell och uppdaterad miljödokumentation se [almedalsgolv.se/miljobedomningar](http://almedalsgolv.se/miljobedomningar)





## Ek Sortering Typ 1

### Produktbeskrivning

*Träslag*

Europeisk Ek

*Ursprungsland*

Tyskland

*Fuktkvot*

8% (± 2)

### Sortering

Typ 1

(Vår utseendemässigt jämnaste sortering) Sortering tillåts inkludera upp till 5% av annan sortering. Detta innebär att enstaka tiljor kan behöva kapas och användas som start- eller sluttiljor. Detta påverkar inte läggningen och är inte skäl för reklamation.

### Utseende

Enstaka Kvistar upp till ca 10 mm, inga ansamlingar av kvistar eller pärlkvistar. Ingen ytved (splint). Ytsprickor eller hyvelurslag ej tillåtet.

*Färgnyanser*

Ja, träets naturliga färgvariation, dock ej missfärgningar.

*Insektsskador*

Ej tillåtet

*Spackling*

Spackling kan förekomma. **Obs!** Färgen på spackel kan avvika från kvist och trä.

*Mineralfläckar*

Det kan förekomma spår av så kallade mineralfläckar på tiljor av europeisk ek. Dessa framträder oftast som ljusare partier och följer inte ådring eller struktur efter något särskilt mönster. Fläckarna försvinner oftast med tiden (normalt sett inom några månader till 1 år) och är inte grund för reklamation.

### Dimensioner

*Tjocklek*

21 mm. Alla tiljor upp till 140 mm kan även beställas i 16 mm tjocklek.

*Bredder*

68 / 75 / 95 / 115 / 140 och 180 mm

*Längder*

Levereras som standard i fallande längder mellan 600–2400 mm. Ca 90% i längder 1400-2400 mm. Övriga längder på beställning.

### Ytbehandling

Levereras med fabrikslipad yta färdiga att ytbehandlas. Kan även levereras fabriksbehandlade.

Aktuella ytbehandlingar på [almedalsgolv.se](http://almedalsgolv.se)

### Sammansättning

*Farliga ämnen*

Inga

*Andra ämnen*

-

*Montering*

Tiljorna kan skruvas, spikas eller hellimmas mot underlaget. Läs mer i våra läggningsanvisningar.



## Ek Sortering Typ 2

### Produktbeskrivning

*Träslag*

Europeisk Ek

*Ursprungsland*

Tyskland

*Fuktkvot*

8% (± 2)

### Sortering

Typ 2

Sortering tillåts inkludera upp till 5% av annan sortering. Detta innebär att enstaka tiljor kan behöva kapas och användas som start- eller sluttiljor. Detta påverkar inte läggningen och är inte skäl för reklamation.

### Utseende

*Kvistar* upp till ca 30 mm. Ej röt.

*Kvisthål* mindre om ca 5 mm bredd och 2-3 mm djupa tillåts.

*Pärilkvist* ej begränsad.

*Ytved (Splint/Vitved)* sidsträngar om max ca 10% av tiljans bredd.

*Ytsprickor* enstaka tillåts.

*Hyvelurslag* tillåts i begränsad omfattning, ej djupare än 1 mm.

*Färgnyanser* ja, träets naturliga färgvariationer, även mindre missfärgningar och kärnzoner upp till ca 20 cm längd.

*Insektsskador* ej tillåtet.

*Spackling*

Spackling tillåts. **Obs!** Färgen på spackel kan avvika från kvist och trä.

*Mineralfläckar*

Det kan förekomma spår av så kallade mineralfläckar på tiljor av europeisk ek. Dessa framträder oftast som ljusare partier och följer inte ådring eller struktur efter något särskilt mönster. Fläckarna försvinner oftast med tiden (normalt sett inom några månader till 1 år) och är inte grund för reklamation.

### Dimensioner

*Tjocklek* 21 mm. Alla tiljor upp till 140 mm kan även beställas i 16 mm tjocklek.

*Bredder*

68 / 75 / 95 / 115 / 140 och 180 mm

*Längder*

Levereras som standard i fallande längder mellan 600-2400 mm. Ca 90% i längder 1400-2400 mm. Övriga längder på beställning.

### Ytbehandling

Levereras med fabriksslipad yta färdiga att ytbehandlas. Kan även levereras fabriksbehandlade.

Aktuella ytbehandlingar på [almedalsgolv.se](http://almedalsgolv.se)

### Sammansättning

*Farliga ämnen*

Inga

*Andra Ämnen*

-

*Montering*

Tiljorna kan skruvas, spikas eller hellimmas mot underlaget. Läs mer i våra läggning-anvisningar.





## Ek Sortering Typ 3

### Produktbeskrivning

Träslag

Europeisk Ek

Ursprungsland

Tyskland

Fuktkvot

8% (± 2)

### Sortering

Typ 3

Sortering tillåts inkludera upp till 5% av annan sortering. Detta innebär att enstaka tiljor kan behöva kapas och användas som start- eller sluttiljor. Detta påverkar inte läggningen och är inte skäl för reklamtion.

### Utseende

*Kvistar* ingen begränsning i storlek eller mängd, dock ej rötkvist.

*Kvisthål* mindre om ca 10 mm bredd och 2–3 mm djupa tillåts.

*Pärilkvist* ej begränsad.

*Ytved (Splint/Vitved)* sidsträngar om max ca 20% av tiljans bredd.

*Ytsprickor* tillåts.

*Hyvelurslag*

tillåts i begränsad omfattning.

*Färgnyanser*

Ja, träets naturliga färgvariationer, även mindre missfärgningar och kärnzoner upp till ca 30 cm längd.

*Insektsskador* ja enstaka.

*Spackling*

Spackling tillåts. **Obs!** Färgen på spackel kan avvika från kvist och trä.

*Mineralfäckor*

Det kan förekomma spår av så kallade mineralfäckor på tiljor av europeisk ek.

Dessa framträder oftast som ljusare partier och följer inte ådring eller struktur efter något särskilt mönster. Fläckarna försvinner oftast med tiden (normalt sett inom några månader till 1 år) och är inte grund för reklamtion.

### Dimensioner

*Tjocklek*

21 mm. Alla tiljor upp till 140 mm kan även beställas i 16 mm tjocklek.

*Bredder*

68 / 75 / 95 / 115 / 140 och 180 mm

*Längder*

Levereras som standard i fallande längder mellan 600–2400 mm. Ca 90% i längder 1400–2400 mm. Övriga längder på beställning.

### Ytbehandling

Levereras med fabrikslipad yta färdiga att ytbehandlas. Kan även levereras fabriksbehandlade.

Aktuella ytbehandlingar på [almedalsgolv.se](http://almedalsgolv.se)

### Sammansättning

*Farliga Ämnen*

Inga

*Andra Ämnen*

-

*Montering*

Tiljorna kan skruvas, spikas eller hellimmas mot underlaget. Läs mer i våra läggningsanvisningar.



## Ek Sortering Typ 4

### Produktbeskrivning

Träslag

Europeisk Ek

Ursprungsland

Tyskland

Fuktkvot

8% (± 2)

### Sortering

Typ 4

Sortering tillåts inkludera upp till 5% av annan sortering. Detta innebär att enstaka tiljor kan behöva kapas och användas som start- eller sluttiljor. Detta påverkar inte läggningen och är inte skäl för reklamtion.

### Utseende

Kvistar

Ingen begränsning i storlek, mängd eller typ. Kvisturslag eller spruckna kvistar tillåts i begränsad omfattning.

Kvisthål mindre om ca 10 mm bredd och 2–3 mm djupa tillåts.

Pärilkvist ej begränsad.

Ytved (*Splint/Vitved*) max ca 30% av tiljan

Ytsprickor enstaka tillåts.

Hyvelurslag enstaka tillåts.

Färgnyanser ingen begränsning.

Insektsskador ingen begränsning.

Spackling

Spackling tillåts, ej begränsat. **Obs!** Färgen på spackel kan avvika från kvist och trä.

Mineralfäckor

Det kan förekomma spår av så kallade mineralfäckor på tiljor av europeisk ek. Dessa framträder oftast som ljusare partier och följer inte ådring eller struktur efter något särskilt mönster. Fläckarna försvinner oftast med tiden (normalt sett inom några månader till 1 år) och är inte grund för reklamtion.

**Obs! Detta är en sortering som tillåter större variation än Typ 3. Det kan förekomma tiljor som endast har små rustika inslag, exempelvis en Typ 2 sortering med maskhål eller en Typ 3 sortering med större andel splintved.**

### Dimensioner

Tjocklek

21 mm. Alla tiljor upp till 140 mm kan även beställas i 16 mm tjocklek.

Bredder

75 / 95 / 115 / 140 och 180 mm

Längder

Levereras som standard i fallande längder mellan 600–2400 mm. Ca 90% i längder 1400-2400 mm. Övriga längder på beställning.

### Ytbehandling

Levereras med fabriksslipad yta färdiga att ytbehandlas. Kan även levereras fabriksbehandlade.

Aktuella ytbehandlingar på [almedalsgolv.se](http://almedalsgolv.se)

### Sammansättning

Farliga Ämnen

Inga

Andra Ämnen

-

Montering

Tiljorna kan skruvas, spikas eller hellimmas mot underlaget. Läs mer i våra läggningsanvisningar.



## Ask Mix

### Produktbeskrivning

*Träslag*

Europeisk Ask

*Ursprungsland*

Tyskland

*Fuktkvot*

8% (± 2)

### Sortering

Mix

En blandad sortering med kvistar, brun-kärna och vilda strukturer. Detta innebär att skulle man önska ett jämnare utseende måste enstaka tiljor bortsorteras eller kapas och användas som start- eller sluttiljor. Detta påverkar inte läggningen och är inte skäl för reklamation. Ett något större spill än normalt måste i så fall förväntas.

### Utseende

*Kvistar*

Ingen begränsning i storlek, mängd eller typ. Kvisturslag eller spruckna kvistar tillåts i begränsad omfattning.

*Kvisthål* mindre om ca 10 mm bredd och 2-3 mm djupa tillåts.

*Brunkärna* tillåts i begränsad omfattning på ca 10 % av tiljorna.

*Ytsprickor* enstaka tillåts.

*Hyvelurslag* enstaka tillåts.

*Färgnyanser* ingen begränsning.

*Insektsskador* tillåts ej.

*Spackling*

Spackling tillåts, ej begränsat. **Obs!** Färgen på spackel kan avvika från kvist och trä.

**Obs! Detta är en sortering som tillåter stor variation i utseendet. Det förekommer både mycket rustika tiljor så väl som tiljor med endast små eller inga rustika inslag.**

### Dimensioner

*Tjocklek*

21 mm

*Levereras endast i blandade bredder*

100 / 120 / 140 & 160 mm

*Längder*

Levereras som standard i fallande längder mellan 1000-2400 mm.

Ca 80% i längder 1400-2400 mm.

### Ytbehandling

Levereras med fabrikslipad yta färdiga att ytbehandlas. Kan även levereras fabriksbehandlade.

Aktuella ytbehandlingar på [almedalsgolv.se](http://almedalsgolv.se)

### Sammansättning

*Farliga ämnen*

Inga

*Andra Ämnen*

-

*Montering*

Tiljorna kan skruvas, spikas eller hellimmas mot underlaget. Läs mer i våra läggningsanvisningar.



## Fabriksytbehandlingar

### Fabriksytbehandlingar

Våra Ädelträtiljor kan levereras fabriksbehandlade i olika varianter.

- Fasad kant, fabrikslipad, obehandlad
- Fasad kant, fabrikslipad, ytbehandlad
- Fasad kant, borstad, obehandlad
- Fasad kant, borstad, ytbehandlad
- Rak kant, fabrikslipad, (**Obs!** Kräver en lättare installationslipning efter läggning), obehandlad.

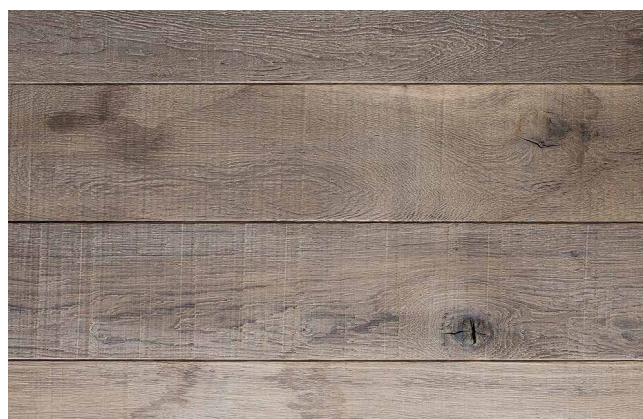
Våra ädelträtiljor kan levereras fabriksbehandlade i en mängd olika utseenden och färger. Ingen ytterligare behandling behövs på plats och golvet är färdigt att använda direkt efter läggning så fort limmet torkat. Färdigbehandlade tiljor förenklar och effektiviserar den totala byggprocessen avsevärt och innebär en väsentlig tidsbesparing jämfört med tiljor som ska slipas och ytbehandlas på plats.

Våra fabriksbehandlade tiljor är behandlade med Saicos hårdvaxolja.

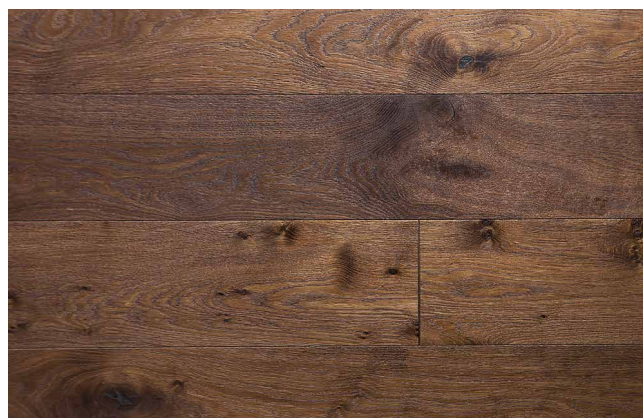
Se alla aktuella ytbehandlingar på [almedalsgolv.se](http://almedalsgolv.se)



Ädelträtiljor  
1398



Ädelträtiljor  
1698



Ädelträtiljor  
1717

## Tillbehör

### Trappor

Vi tillverkar och levererar trappor till alla våra massiva Ädelträtiljor. Massiva trappsteg, behandlade runt om för helt synliga och öppna trappsteg eller färdiga trappsteg med plan- och sättsteg. Vi tillverkar däremot inte vangar. Du kan få i princip alla våra ytbehandlingar på golvsocklar, foder, trappnosar och trappsteg. Många av våra ytbehandlingar är helt unika för Almedalsgolv och det kan vara svårt att efterlikna dem på trappor och tillbehör i efterhand. Därför rekommenderar vi alltid att trappor och tillbehör levereras i samband med våra golv.

### Trösklar

Vi tillverkar efter önskemål olika varianter av trösklar.

### Socklar, lister & foder

Almedalsgolv tillverkar golvsocklar. Socklarna levereras med samma ytbehandling som golvet.

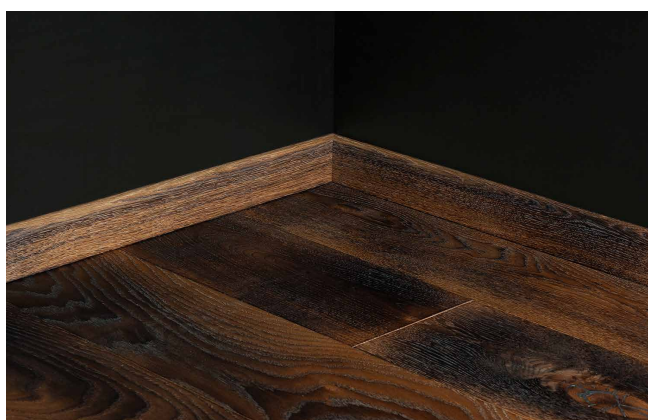
Läs mer om socklar och tillbehör på [almedalsgolv.se](http://almedalsgolv.se)



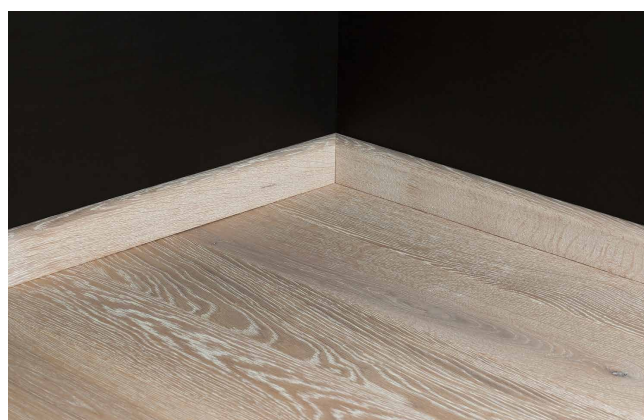
Fabriksfärdigt trappsteg  
Ädelträtiljor 1978



Fabriksfärdigt trappsteg  
Ädelträtiljor 1717



Sockel Modern  
Ytbehandling 1978



Sockel Modern  
Ytbehandling 1401

## Förutsättningar

### Underlagets jämnhet

Standardkrav enligt de krav som framgår av AMA Hus 24, 43 DC/1 klass A.

### Underlagets allmänna beskaffenhet

Rent, plant, fritt från damm, fett och smuts.

### Underlagets fuktkvot

#### Trä

Får ej överstiga 12% fuktkvot eller 65% RF.

#### Betong

Obs! Vid all hellimning på betongunderlag skall RBK-mätning utföras av RBK-auktoriserad fuktkontrollant.

**21 mm tilja:** Vid hellimning på betong utan ingjuten golvvärme gäller att RF i betongen inte får överstiga 80% vid vct 0,4 resp. 0,6.

**16 mm tilja:** Vid hellimning på betong utan ingjuten golvvärme gäller att RF i betongen inte får överstiga 85% vid vct 0,4 resp. 0,6.

Fuktberäkningar som ligger till grund för 80% resp 85% RF i betong är baserade på vct 0,4 respektive vct 0,6 samt ett inneklimat enligt EN 15026 (medelstor fuktbelastning) och RF Luft max 60%.

**Vid hellimning på betong med golvvärme gäller att betongen skall fuktspärras före limning.**

#### Avjämningsmassor

Mätning av fukttillståndet i golvavjämningsmassa ska utföras enligt gällande version av *Fuktmättningsmanual – Betong & Golvavjämnning (RBK/Byggföretagen)*.

RF i golvavjämnning. RF får ej överstiga 65% vid hellimning av trägolvet.

Om risk föreligger att RF överstiger 65% skall fuktspärr användas på avjämningsmassan. Notera att i dessa fall måste tillverkaren av avjämningsmassan godkänna att fuktspärr appliceras på avjämnningen.

**Obs! Vid hellimning på betong och / eller avjämningsmassor med golvvärme gäller att ytan skall fuktspärras före limning.**

Fuktspärr appliceras / placeras på avjämnningen.

### Ytdraghållfasthet på betong och avjämnning vid hellimning

2,0 MPa

### Vi rekommenderar följande avjämnning / flytspackel:

- ARDEX K 70 NEW i kombination med parkettlim Wakol MS 290
- ARDEX K 80 i kombination med parkettlim ARDEX AF 480
- BOSTIK SL C900 INDUSTRY HEAVY i kombination med parkettlim BOSTIK WOOD H500 MAXI BOND
- Casco Floor Expert DSP i kombination med parkettlim Casco Elastic Plus
- Combimix CM 920 Industri
- Combimix CM 940 Industri Top
- Finja 540 Industri
- Finja 262R Avjämnning
- StoCrete CS 650
- StoCrete CS 735
- TM Industri K i kombination med parkettlim Kiilto FlexSilan
- TM Rotavjämnning K i kombination med parkettlim Kiilto FlexSilan
- TM Superflyt i kombination med parkettlim Kiilto FlexSilan
- Uzin NC580 i kombination med parkettlim MK250
- Weberfloor Industri
- Weberfloor 4602 Industry Base-Extra
- Weberfloor 4160 fine flow rapid

Minsta tjocklek samt övrig information enligt leverantörens anvisningar.

### Temperatur & RF

#### Vid läggning

Rummets temperatur: 18-22° C

Rummets luftfuktighet: 30-60% RF

#### Bruksvärden (för angivna toleranser se sid 5)

Rummets temperatur: 18-22° C

Rummets luftfuktighet: 30-60% RF

### Golvvärme

Vi hänvisar till Golvbranschens riktlinjer.



## Underlag & Konstruktioner

### Fuktskydd allmänt

Trägolv måste alltid skyddas mot fukt från underlaget. Det görs genom olika typer av skyddsmaterial. Fuktskydd är ett allmänt, icke definierat, begrepp och kan alltså avse olika typer av material och funktion. För läggning av trägolv avses normalt sett något av nedanstående tre olika typer.

#### Ångspärr

En åldersbeständig plast, 0,2 mm, som läggs löst flytande mot underlaget och på vilken man lägger trägolv eller träbaserade underlagskivor flytande.

#### Tre olika typer av fuktspärrar avses vid läggning av trägolv

- *Fuktspärr för flytande träkonstruktioner*

På gjuten betongplatta eller avjämning som inte uppfyller kraven på RF.

Under flytande träkonstruktioner: Vid 90 – 98% RF skall fuktspärr typ Blå Platon eller Platon Multi eller likvärdig användas.

- *Fuktspärr under hellimmade trägolv*

På gjuten betongplatta eller avjämning som inte uppfyller kraven på RF.

Vid hellimning direkt mot betong / avjämning: Vid RF överstigande 80 alt. 85 % RF i betong ( beroende på golvets tjocklek ) resp. 65 % i avjämning skall fuktspärr av typen flytande epoxy eller polyuretan användas. Exempelvis Florosil TS

- *Miljögodkänd fuktspärr under hellimmade trägolv*

I de fall epoxy eller polyuretanfuktspärrar inte tillåts är Dens3 ett alternativ. En mekanisk spärr med en kärna av porfri aluminium. Aluminiumfilmen hellimmas mot betong / avjämning. På filmen hellimmas därefter trägolvet.

**Detta gäller för följande underlagskonstruktioner:**

### Träbjälklag

Centrumavstånd 600 mm. Golvbjälkarna skall krysskolvas eller kortlas. Täcks i första hand med 22 mm Golvspånskiva kvalitet SS-EN 312 P4 alt P6 som läggs tvärgående limmad och skruvad. Tiljorna läggs tvärs över spånskivorna. Vid ytor överstigande 10 x 10 meter skall 2 lager björkplywood 15 mm väljas. Första lager spåntat. Övre lager förläggs med ca 10 mm springor mellan skivorna. De två lagen skall hellimmas mot varandra och skruvas fast i bjälklaget.

21 mm tjocka tiljor är bärande på träbjälklag med ett centrumavstånd om 60 cm. Golvbjälkarna skall krysskolvas eller kortlas. Vid läggning

på öppet bjälklag skall tiljornas kortändar inte skarvas på bjälkarna. Kortändarna skall alltid placeras vid sidan om bjälkarna så att skruven inte är närmare än ca 10 cm från tiljans kortända.

**Obs!** Skarva aldrig två intilliggande rader i samma bjälklagsfack.

Det föreligger risk för missljud i form av gnissel när tiljorna läggs direkt på bjälkar med förhållandevis stora rörelser som följd vid belastning och förändrade luftfuktighetsförhållanden under året. Endast golvskruv för ändamålet skall användas på golvspånskivor och träbjälkar.

### Befintligt brädgolv

Planslipas diagonalt med golvslipningsmaskiner och slippapper korn 16. Om tiljorna skall läggas längs med det befintliga trägolvet förutsätts att brädgolvet täcks med 4–9 mm björkplywood som skruvas eller skjuts fast med häftklammer. 10 mm mellan skivorna. **Obs!** Inga generalskarvar. Om tiljorna läggs på tvären över det befintliga brädgolvet krävs ingen plywoodskiva, dock rekommenderas i detta fall ett lager grålumpapp.

### Spånskiva, fast monterad

Endast skruv eller för ändamålet avsett parkettlim, typ SMP-lim används för hellimning. Tiljorna skruvas eller hellimmas på tvären. Golvspånskiva kvalitet SS-EN 312 P4 alt P6

### Plywood, fast monterad

Tiljorna skruvas eller spikas, alternativt hellimmas med för ändamålet avsett parkettlim, typ SMP-lim. Björkplywood kvalitet c/c.

### Hellimning på betong

**Obs!** Vid all hellimning på betongunderlag skall RBK-mätning utföras av RBK-auktoriserad fuktkontrollant.

**21 mm tilja:** Vid hellimning på betong utan ingjuten golvvärme gäller att RF i betongen inte får överstiga 80% vid vct 0,4 resp. 0,6.

**16 mm tilja:** Vid hellimning på betong utan ingjuten golvvärme gäller att RF i betongen inte får överstiga 85% vid vct 0,4 resp. 0,6.

Fuktberäkningar som ligger till grund för 80% resp. 85% RF i betong är baserade på vct 0,4 respektive vct 0,6 samt ett inneklimat enligt EN 15026 ( medelstor fuktbelastning ) och RF Luft max 60%.

### Hellimning på betong med golvvärme

Ytan skall fuktspärras före limning.

## Underlag & Konstruktioner

### Hellimning på avjämning / flytspackel

Mätning av fukttillståndet i golvavjämningssmassa ska utföras enligt gällande version av *Fuktmättningsmanual – Betong & Golvavjämning (RBK/Byggföretagen)*.

Om risk föreligger att RF överstiger 65% skall fuktspärr användas på avjämningssmassan. Notera att i dessa fall måste tillverkaren av avjämningssmassan godkänna att fuktspärr appliceras på avjämningen.

Golvet skall hellimmas mot underlaget med parkettlim av SMP-typ. Krav på åtgång enligt limleverantörens anvisningar.

### Hellimning på avjämning / flytspackel med golvvärme

Ytan skall fuktspärras före limning.

### Hellimning på betong och avjämning / flytspackel med golvvärme

Ytan skall fuktspärras före limning.

Fuktspärr appliceras på avjämningen.

Vid hellimning av trägolv på betong med 80% rep. 85% RF gäller att RF Luft inte får överstiga 60%. På samma sätt gäller att täckning av hellimmade trägolv inte får utföras med material som ökar ånggenomgångsmotståndet. Täckning kan menligt påverka trägolvet eftersom fuktprofilen i betongen förändras och leder till högre fuktpåverkan av trägolvet.

Om betonggolvet ligger över varma eller kalla utrymmen såsom pannrum, bastu eller icke uppvärmt garage kan limning ej utföras utan fuktspärr.

### Flytande träkonstruktioner

I vissa specifika fall då betongunderlag inte bedöms uppfylla kraven för hellimning avseende fukt och / eller ytdraghållfasthet kan något av nedanstående alternativ väljas. Detta sker exempelvis då tiden inte räcker till för uttorkning av självtorkande golvavjämning med hög ytdraghållfasthet på vilket golvet skulle hellimmas eller då fuktspärr av typen epoxyplast inte tillåts på byggarbetsplatsen.

- *Alt. 1 Ytor max 10 x 10 m. Max 90% RF*

Gjuten betongplatta med max 90% RF täcks med åldersbeständig plast som läggs med minimum 20 cm överlapp. 16 - 22 mm golvspån-skiva läggs flytande mot underlaget. Tiljorna läggs tvärs spånskivorna och skruvas alternativt hellimmas.

- *Alt. 2 Ytor max 10 x 10 m. Över 90% RF*

Gjuten betongplatta med över 90-98% RF täcks med Blå Platon eller Platon Multi eller likvärdig användas. 16 - 22 mm golvspån-skiva läggs flytande mot underlaget. Tiljorna läggs tvärs spånskivorna och skruvas alternativt hellimmas.

- *Alt. 3 Ingen begränsning i storlek. Max 90% RF*

Gjuten betongplatta med max 90% RF täcks med åldersbeständig plast som läggs med minimum 20 cm överlapp. 8 + 12 mm alternativt 9 + 9 mm björkplywood läggs i två lag flytande mot underlaget. Viktigt att de två lagen skivor läggs med överlappning och 1 cm mellan skivorna. Skivorna skall limmas samman med parkettlim. Tiljorna spikas, skruvas eller hellimmas därefter i plywoodskivorna. Björkplywood kvalitet c/c.

- *Alt. 4 Ingen begränsning i storlek. Över 90% RF*

Gjuten betongplatta med över 90-98% RF täcks med Blå Platon eller Platon Multi eller likvärdig användas. 8 + 12 mm alternativt 9 + 9 mm björkplywood läggs i två lag flytande mot underlaget. Viktigt att de två lagen skivor läggs med överlappning och 1 cm mellan skivorna. Skivorna skall limmas samman med parkettlim. Tiljorna spikas, skruvas eller hellimmas därefter i plywoodskivorna. Björkplywood kvalitet c/c.

### Mdf skiva

Används endast som nivåjusterande mellanskikt där tiljorna spikas eller skruvas igenom skivmaterialet ner i underliggande spik- eller skruvbara material. Används endast som nivåjusterande mellanskikt. Limning utförs ej direkt på mdf.

### Plast eller linoleummatta

Normalt sett ej godkänt som underlag för limning.

### Sten eller klinker

Allmänt: Ytan slipas eller ruggas upp med slippapper. Om stenen/ klinkers varit behandlad med polish eller liknande finns risken att limmet släpper från underlaget trots slipning.

**Obs!** I dessa fall skall limtillverkaren konsulteras direkt.

## Underlag & Konstruktioner

### Cellplast

(EPS, EXPANDED POLYSTYREN)

Se flytande spånskiva eller plywood.

### Gips

Ej godkänt som underlag för limning. Gipsskivor måste täckas med minimum 8 eller 12 mm björkplywood som skruvas fast genom gipsskivorna i underlaget. Därefter skruvas, spikas eller hellimmas tiljorna i/mot plywooden.

Björkplywood 8 mm - hellimmas

Björkplywood 12 mm - hellimmas, spikas eller skruvas

### Golvvärme

Inga hinder föreligger för läggning av ädelträtiljor på golvvärme.

Se branschriktlinjer från Golvbranschens riksorganisation.

[www.golvbranschen.se](http://www.golvbranschen.se)

### Ventilerade undergolv / Installationsgolv

(typ Granab och Nivell-system) Ett lag 22 mm golvspånskiva, förlagt tvärgående och sammanlimmade och fästa i regelverket på vilka Ädelträtiljorna limmas eller skruvas. Alternativt vid större ytor två lag plywood.

Fuktskydd enligt dessa leverantörers anvisningar.

### Skruv

41 mm eller 57 mm golvskruv beroende av underlag.

### Spik

Elförzinkad smältlimsbelagd dyckert 1,8 x 32-64 mm

### Stegljudsmattor

Kork-PUMatta 2 mm tjock kan hellimmas mot betong, spackel, spånskiva eller plywood.

BONA U300, IMEX TC gummikork, Wakol TS 102 eller UZIN RR188.

Dessa produkter skall alltid användas ihop med respektive tillverkarens parkettlim.

Stegljudsförbättring: se separata testrapporter på [almedalsgolv.se](http://almedalsgolv.se)

### Limtyp

För nedlimning av trägolv används normalt sett parkettlim av SMP-typ. Limmängden skall ligga mellan 1,2 - 1,6 kg / kvm. Dock skall alltid limleverantören konsulteras.



## Läggningsanvisningar

### Instruktioner

Våra läggningsinstruktioner skall läsas före läggningsstart. Vid eventuella oklarheter skall Almedalsgolv kontaktas innan arbetet påbörjas. Innan golvläggningen påbörjas skall underlagets jämnhet vara kontrollerad och uppfylla standardkrav som framgår av AMA Hus 24.

I samband med läggningsstarten skall checklisten för egenkontroll med tillhörande mättnings- & testprotokoll skickas till Almedalsgolv för registrering. Du hittar checklisten på sista sidan i detta dokument.

Kontrollera att lokalen håller en rumstemperatur om ca 20° C och 30-60% relativ luftfuktighet.

### Hantering

#### Förpackningar

Våra Ädelträtiljor levereras i tätslutande plastförpackning.

#### Förvaring

Paketen förvaras oöppnade fram tillläggning. Paketen skall ha hunnit anpassa sig till rumstemperaturen om ca 18-22° C vid tiden förläggning.

### Täckning

Golven skall under byggprocessen skyddas med Floor cover protect eller likvärdig produkt ([www.floorsolutions.se](http://www.floorsolutions.se)). Vi accepterar inte täckning med vanlig täck- eller mjölkpapp då dessa oftast leder till repor och skador i ytbehandlingen.

### Läggning

I samband med läggningsstarten skall läggare vara insatt i vilken sortering som gäller och kunna göra en bedömning huruvida levererat golv stämmer överens med beställt golv. Notera att alla sorteringar tillåts inkludera upp till 5 % av annan sortering. Detta innebär att partier på mindre tiljor kan behöva kapas. De används därefter som start- eller sluttiljor. Detta påverkar inte läggningsstarten och är inte skäl för reklamation.

De olika längderna skall blandas så mycket som möjligt. Långa tiljor kapas så lite som möjligt.

Realistiskt är att lägga ca 10-13 kvm per dag.

Vid allläggning av våra Ädelträtiljor skall tiljorna läggas med mellanrum för att skapa ett expansionsutrymme för att säkerställa möjlighet för träet att expandera. Använd Almedalsgolvs plastskimsar. Skimsarna är 0,5 respektive 0,35 mm tjocka.

För 140 & 180 mm breda tiljor används 0,5 mm skims på varje rad. För 95 & 115 mm breda tiljor används 0,35 mm skims på varje rad. För 68 & 75 mm breda tiljor används 0,35 mm på varannan rad. När 6 - 7 raden skimsar skall placeras dras den första raden upp och används på nytt.



Plastskimsar från Almedalsgolv.

Vid läggning av massiva tiljor kan man tvingas arbeta med spännband och vikter för att säkerställa ett fullgott resultat. Eventuella bananformade brädor kan även pressas samman genom att använda en fastsatt kloss och en kil. Klossen kan spikas fast i betong eller avjämnning med betongspik.

#### 1 - Första radens placering

Tänk alltid igenom noggrant var startlinjen skall läggas. Hur skall anslutningar mot trappor, sten eller klinkers lösas? Skall golvet läggas med ovanpåliggande täcklist, fastmonterad T-list eller med mjukfog? Dessa frågor bör alltid lösas före läggningsstart. Gör gärna upp en skiss över golvytan med alla mått utsatta.

#### Saker att tänka på:

Placering med hänsyn till genomgående linjer till angränsande rum. Placering med hänsyn till socklar, trappor samt övriga typer av fasta installationer. Skall golvet första och sista rad vara bred-djusterade? Längsgående eller tvärgående läggning? Det är normalt att lägga golv i rummets längdriktning men absolut inget krav. Att lägga tiljorna på tvären gör ofta att rummet upplevs som bredare. Är rummets väggar raka och/eller parallella i förhållande till varandra? Vilken sida av rummet är viktigast för ögat?

#### 2 - Öppna tre - fem paket

Sprid ut tiljorna för att skapa en bild av deras karaktär avseende kvistmängd, kviststorlek och allmänt utseende. Vid läggning av tiljor med varierande bredder krävs att fler paket öppnas då varje rad skall läggas med olika längder. Golvtilljorna skall läggas med stående och liggande årsringar blandat, med varierande kvistar och färgnyanser.

## Läggingsanvisningar

Undvik att lägga tiljorna direkt ur paketen utan att kontrollera och blanda. Olika längder används fallande i läggningen. Korta används alltså inte bara som start- eller slutbrädor. Notera att vid läggning med varierande bredder är det normala förfarandet att Almedalsgolv levererar alla bredder med samma antal löpmeter. Det innebär att det är fler antal kvadratmeter på de breda tiljorna än de smalare.

Var uppmärksam vid läggningen så enstaka bredder inte tar slut för tidigt.

### 3 - Upptäck fel eller skador

Syna alltid varje tilja noga innan den monteras. Tiljor med uppenbara fel eller skador som borde ha upptäckts i normalt ljus och vid en noggrann avsyning kan inte i efterhand reklameras. Exempelvis uppenbara vinkelfel, dimensionsavvikelse, hyvelurslag eller sprickor.

### 4 - Startlinje

Slå ut en startlinje med snörslät längs väggen eller annan lämplig placering. Utgå inte från att väggar eller massiva tiljor är helt raka. Första tiljan kan pressas rak mot distanser eller kilar som placeras mellan bräda och vägg. Om väggen inte är rak kan man rita väggens kontur på brädan och såga. Väggens kontur överförs genom att placera en mindre bit som motsvarar det största avståndet mellan bräda och vägg ovanpå brädan. För sedan denna bit längs med väggen och dra ett streck på brädan. Tänk på den eventuella breddjusteringen när detta moment utförs. Kanske måste strecket dras längre in på brädan för att minska dess bredd. Expansionsutrymmet mot alla fasta installationer ska vara minimum 3 mm.

### Vändning med lösfjäder

I vissa fall kan det istället vara lämpligt att lägga första brädraden i mitten av rummet eller liknande placering för att kunna breddjustera eller anpassa tiljornas springor till angränsande rum. Här används då Almedalsgolvs lösfjäder för att kunna vända brädorna med notsidorna mot varandra. I dessa fall skruvas anhöll längs startlinjen mot vilka golvbrädorna pressas vid starten.

Om tiljorna skruvas så skall även lösfjäders skruvas på samma sätt som tiljorna. *Se bilder höger.*

Om möjligt startar man läggningen längs vägg med dörr för att avsluta vid vägg utan dörröppning. Detta för att undvika onödigt krångel vid läggning av sista brädraden vid dörrfoder. Där kortändarna kommer att gå in mot dörröppning är det viktigt att starta brädrens läggning vid dörren så att tiljan kan skjutas in under dörrfoder. Fjäders skall vändas in mot rummet och skruvas/spikas i 45° vinkel och med cirka 40 - 60 cm avstånd. Om träet spricker förborras hål. Expansionsutrymme mot vägg minimi 1 cm. Varje bräda skall vara skruvad mellan 7-10 cm från kortändarna.

Däremellan fördelas skruvarna jämnt på ett avstånd om 40 - 60 cm. Vid läggning på golv-bjälkar skall kortändarna inte skarvas över bjälkarna.

Vid dörröppningar skall dörrfoder kapas genom att en tilja läggs med baksidan upp och foder sågas så att tiljan kan skjutas in under foder. Tiljan skall även läggas in och under tröskel.

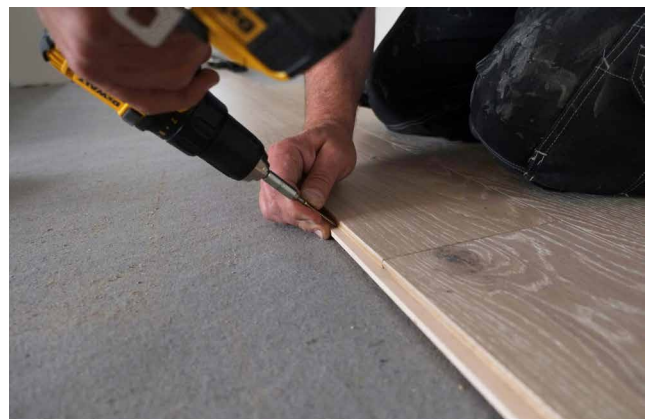
Vid skarven mellan foder och tröskel uppstår oftast ett litet glapp där tiljan inte täcker. För att undvika detta måste även dörrkarmen kapas i ytterhörnet vilket möjliggör att tiljan skjuts in.

**Obs!** Det är mycket viktigt att tiljorna inte ligger mot foder/karm eller trösklar. Expansionsutrymmet skall även här vara minimum 3 mm.

Vid elementrör skall hål borras som ger minimum 5 mm expansionsmöjlighet runt om för trägolvet. Såga därefter ut det bakre stycket med hjälp av sticksåg. Passbiten limmas på plats efter att golvtiljan är lagd. Hålen täcks med löst liggande sk. rörmanschetter eller med en tvådelad tunn träbit på vilken hålen är i samma storlek som rören.



Vändning med lösfjäder



Lösfjäders skall skruvas eller spikas

## Läggningsanvisningar

### 5 - Första raden

Kontrollera alltid att första raden blev rak, justera vid behov. Om golvtiljorna inte ligger helt rakt kommer detta leda till att vinkelfel och tandning i kortändarna uppstår.

### 6 - Parallella riktlinjer

Slå ut parallella riktlinjer med snörslåt för kontroll av eventuell breddavvikelse vid läggningen.

### 7 - Ändskarvarna

Förskjutningen mellan ändskarvarna bör vara minst ca 30 cm eller 2 ggr tiljans bredd. Vid hellimning/skruvning/spikning på ett täckt helt bärande underlag är detta uteslutande en estetisk fråga. Skall golvet däremot läggas på bjälkar med ett centrumavstånd om 60 cm skall 50 cm förskjutning gälla.

### 8 - Start- och ändstavar/brädor

Start- och ändstavar/brädor bör inte vara kortare än 30 cm eller 2 ggr tiljans bredd. Vid hellimning/skruvning/spikning på ett täckt helt bärande underlag är detta uteslutande en estetisk fråga. Skall golvet däremot läggas på bjälkar med ett centrumavstånd om 60 cm skall 50 cm gälla.

### 9 - Oavsiktlig mönsterläggning

Undvik oavsiktlig mönsterläggning. Skarvarna bör inte hamna på ungefär samma ställen över hela läggningen. Vid hellimning/skruvning/spikning på ett täckt helt bärande underlag är detta uteslutande en estetisk fråga.

### 10 - Sista brädraden

Sista brädraden: Lägg sista brädan rakt ovanpå den näst sista brädan. Tag en kort överbliven bit och lägg den med fjädern mot väggen på sista brädan, för den lilla biten utmed väggen och rita av väggens kontur. Såga därefter brädan och lägg den på plats mot väggen. Skruva/spika uppifrån och spackla hålen. Är den sista brädan väldigt smal limmas den i notspåret och läggs på plats.

### 11 - 45 Graders vinkel

Den näst sista brädraden är svår att skruva i 45 graders vinkel utan sk. vinkelskruvdragare, där tvingas man ofta skruva i ca 60 grader. Den sista brädraden mot vägg limmas i notspårets översida, brädan fälls ner och pressas samman med hjälp av kilar, vilka tas bort efter ca en timme. Golvlisten som monteras efteråt pressar brädan nedåt.

### Praktiska tips

Tänk på att inte pressa/slå ihop tiljorna alltför hårt. Eventuella bananformade brädor pressas samman genom att använda en fastsatt kloss och en kil. Skulle ett flertal tiljor med bananform

förekomma skall Almedalsgolv omgående informeras då detta kan vara skäl till reklamation. Ligg med knäna på den bräda som skall skruvas fast så att den pressas nedåt. Kontrollera att tiljans baksida ligger plant mot underlaget. Använd ALDRIG samma skruv två gånger. Uppskruvad skruv skall slängas.

Använd ALLTID slagkloss för att slå samman brädorna. Under inga omständigheter får en avsågad bit användas då denna endast slår på brädans ovansida. Kraften skall fördelas på golvtiljans fjäder. Använd parkettjärn eller kofot för att pressa ihop slutbrädornas ändskarv. Om väggarna är av gips och det saknas ordentligt stöd vid golvnivån bör en skiva läggas mellan vägg och kofot då risken annars finns att man trycker sönder väggen.

**Obs! Ytbehandlingen är känslig för vatten under de första 2 veckorna innan vaxet är genomhärdat. Under denna period bör städning undvikas annat än med mycket torra metoder.**

## Förslag till föreskrivande text

### Trägolv

**Golvtyp:** Ange Almedalsgolvs Ädelträtilja, europeisk ek.

Ange därefter sortering enligt Typ 1, Typ 2, Typ 3 eller Typ 4.

**Dimension:** Ange tjocklek 16 eller 21 mm. Ange bredd/bredder: 68/75/95/115/140/180 mm. (Ange längder om specifika sådana önskas, annars levereras standardlängder 600-2400mm.)

### Ytbehandling

**Almedalsgolvs fabriksytbehandling:** Ange det namn och nummer som står beskrivet på hemsidan, alternativt på baksidan av golvprovet.

**För behandling på plats:** Ange önskad ytbehandling.

### Läggning

Ange någon av nedanstående läggningmetoder.

#### Alternativ 1

Golvet skall hellimmas mot underlaget med parkettlim av SMP-typ.

Krav på underlag och åtgång enligt limleverantörens anvisningar.

#### Alternativ 2

Golvet skall skruvas i underliggande trämaterial med, av golvleverantören rekommenderad, golvskruv. Läggning enligt golvleverantörens anvisningar.

#### Alternativ 3

Golvet skall spikas med elförzinkad smältlimsbelagd dyckert 1,8 x 32-64 mm. Längd beroende på underlag. Gäller endast på björkp-lywood.

### Betong

**Obs!** Vid all hellimning på betongunderlag skall RBK-mätning utföras av RBK-auktoriserad fuktkontrollant.

**21 mm tilja:** Vid hellimning på betong utan ingjuten golvvärme gäller att RF i betongen inte får överstiga 80% vid vct 0,4 resp. 0,6.

**16 mm tilja:** Vid hellimning på betong utan ingjuten golvvärme gäller att RF i betongen inte får överstiga 85% vid vct 0,4 resp. 0,6.

Fuktberäkningar som ligger till grund för 80% resp. 85% RF i betong är baserade på vct 0,4 respektive vct 0,6 samt ett inneklimat enligt EN 15026 (medelstor fuktbelastning) och RF Luft max 60%.

### Avjämningsmassor

Mätning av fukttillståndet i golvavjämningsmassa ska utföras enligt gällande version av *Fuktmätningmanual - Betong & Golvavjämning (RBK/Byggföretagen)*.

RF i golvavjämning. RF får ej överstiga 65% vid hellimning av trägolvet.

Om risk föreligger att RF överstiger 65% skall fuktspärr användas på avjämningsmassan. Notera att i dessa fall måste tillverkaren av avjämningsmassan godkänna att fuktspärr appliceras på avjämningen.

**Obs! Vid hellimning på betong och / eller avjämningsmassor med golvvärme gäller att ytan skall fuktspärras före limning. Fuktspärr appliceras / placeras på avjämningen.**

### Ytdraghållfasthet på betong och avjämning vid hellimning

2,0 MPa

### Vi rekommenderar följande avjämning / flytspackel:

- ARDEX K 70 NEW i kombination med parkettlim Wakol MS 290
- ARDEX K 80 i kombination med parkettlim ARDEX AF 480
- BOSTIK SL C900 INDUSTRY HEAVY i kombination med parkettlim BOSTIK WOOD H500 MAXI BOND
- Casco Floor Expert DSP i kombination med parkettlim Casco Elastic Plus
- Combimix CM 920 Industri
- Combimix CM 940 Industri Top
- Finja 540 Industri
- Finja 262R Avjämning
- StoCrete CS 650
- StoCrete CS 735
- TM Industri K i kombination med parkettlim Kiilto FlexSilan
- TM Rotavjämning K i kombination med parkettlim Kiilto FlexSilan
- TM Superflyt i kombination med parkettlim Kiilto FlexSilan
- Uzin NC580 i kombination med parkettlim MK250
- Weberfloor Industri
- Weberfloor 4602 Industry Base-Extra
- Weberfloor 4160 fine flow rapid



## Skötselanvisningar

### Täckning

Golven skall under byggprocessen skyddas med Floor cover protect eller likvärdig produkt ([www.floorsolutions.se](http://www.floorsolutions.se)). Vi accepterar inte täckning med vanlig täck- eller mjölkpapp då dessa oftast leder till repor och skador i ytbehandlingen.

### Byggstädning

Gipsdamm utgör ofta ett stort problem då det fastnar i ytan och till och med arbetas in i träet under byggstädningen. Om golvet blivit smutsat under läggning eller byggtiden skall byggstädning först utföras med en blandning av 12% ättiksprit och kallt vatten (1:20). För stora ytor rekommenderas en kombinationsmaskin med vit rondell med motsvarande dosering av rengöringsmedel (lågt ställt flöde av rengöringsvätska).

### Allmänna råd

- *Stoppa smutsen redan i entrén*

Ha alltid ordentliga avtorkningsmattor innanför ytterdörren och om möjligt även utanför. Det är framför allt grus som orsakar det största slitaget på trägolv.

- *Skydda golvet*

Möbler ska vara försedda med anpassade möbeltassar av filt.

**Obs!** Använd ej möbeltassar av plast eller metall. Stolar med länkhjul bör vara anpassade till trägolv alt. stå på en skyddsplatta/matta.

Ställ inte metall- eller plastföremål direkt mot trägolvet.

- *Använd rätt golvvårdsprodukter*

Fel metoder och produkter skadar ditt trägolv. Använd därför alltid produkter rekommenderade av tillverkaren av ytbehandlingen.

- *Kallt kranvatten*

Städa med kallt drickbart kranvatten. Max 20 grader. Hårt urvridna trasor/moppar. Låt inte ytan vara fuktig mer än 1 minut, annars torka torrt. För mycket väta torkar ut golvet.

- *Städning*

Gör till regelbunden rutin att avlägsna synlig smuts, såsom damm, smulor, grus etc. Dammsugning, sopning alternativt torr mopning avlägsnar de flesta torra partiklar. Fukttorkning enligt Saicos instruktioner skall utföras regelbundet.

- *Torka upp spill*

Skydda trägolvet mot alla former av väta. Torka upp eventuellt spill omedelbart.

### Fläckborttagning

Torka upp fläcken så fort som möjligt. Eftertorka om nödvändigt med rent vatten. Använd en väl urvriden trasa. Trægolv skadas av för mycket varmt vatten, starka alkaliska rengöringsmedel och kraftiga lösningsmedel. Använd Saicos Ecoline Magic Cleaner 8126 Eco vid svåra fläckar.

### Underhåll av hårdvaxoljade trägolv

Ett hårdvaxoljat golv skall med jämna mellanrum underhållas.

Frekventheten skiljer mycket beroende på städning och lokalens användning. Viktigt är dock att det inte går för långt mellan underhållen så att ytan tar skada och tappar i kvalitet. Underhållet utförs av golventreprenör eller företag specialiserade på underhåll av massiva trägolv.

**Obs!** Det är mycket viktigt att våtstädning av golven sker med **KALLT** kranvatten, högst 20 C, och hårt urvridna trasor eller moppar. Ytan skall självtorka på 1 till max 2 minuter.

### Mer information

En detaljerad genomgång av städ och underhåll för golv behandlade med Saicos ytbehandlingar hittar du på [almedalsgolv.se/dokument](http://almedalsgolv.se/dokument)

### Viktiga frågor att ställa sig:

Vem är ansvarig för golvvård?

Följs anvisningarna?

Hur ser våra avtorkningsmattor ut?

Hur ser våra möbeltassar ut?

Använder vi rätt städprodukter?

När gjordes ett grundligt städ senast?

När gjordes ett underhåll senast?

Nås alla lokalvärdare av korrekt information?

## Checklista för egenkontroll

### Underlagets jämnhet

Standardkrav enligt krav som framgår av AMA Hus 24, 43 DC/1 Klass A.

### Underlagets allmänna beskaffenhet

Rent, plant, fritt från damm, fett och smuts.

### Underlagets fuktkvot

#### Trä

Får ej överstiga 12% fuktkvot eller 65%

### Betong

Obs! Vid all hellimning på betongunderlag skall RBK-mätning utföras.

Detta gäller även äldre betongunderlag. **Vid hellimning på betong med golvvärme gäller att betongen skall fuktspärras före limning.**

RF får ej överstiga 80% vid 21 mm tjock stav vid vct 0,4 resp. 0,6.

RF får ej överstiga 85% vid 16 mm tjock stav vid vct 0,4 resp. 0,6.

### RBK-mätning utförd

### Avjämning

Mätning av fukttillståndet i golvavjämningssmassa ska utföras enligt gällande version av *Fuktmätningssmanual - Betong & Golvavjämning (RBK/Byggföretagen)*

RF i golvavjämning - RF får ej överstiga 65% vid hellimning av trägolvet.

Om risk föreligger att RF överstiger 65% skall fuktspärr användas på avjämningssmassan. Notera att i dessa fall måste tillverkaren av avjämningssmassan godkänna att fuktspärr appliceras på avjämningen.

### GBR-mätning utförd

### Kund

### Datum

### Ort

## Obs! Lämnas till Almedalsgolv vid lägningsstart för registrering

### Betongens / avjämningens yttraghållfasthet vid hellimning

2,0 MPa

Minsta tjocklek enligt leverantörens anvisningar.

### Limtyp och limmängd / limspridare

### Rummets temperatur

18-22° C

### Rummets luftfuktighet

30-60% RF

### Golvvärme

Vi hänvisar till Golvbranschens riktlinjer.

### Avvikelser

### Projekt / Ordernummer

### Signatur