

Kubbgolv Base

Produktinformation & Tekniska anvisningar





Varlaskolan Kungsbacka
Kubbgolvs Base Vitpigmenterad Gran

Kubbgolvs Base

Kubbgolvs tillverkas som klossar av massivt trä som läggs med ändträet uppåt och hellimmas mot underlaget. Med sina stående årsringar är kubben betydligt hårdare än exempelvis brädor med liggande årsringar. Kubbgolvs har en fullständigt enastående stryktålighet och passar bra i miljöer med mycket starkt slitage. Kubbgolven är också kända för mycket god rumsakustik och ergonomi.

Kubbgolvs är mycket förlåtande mot skador och slitage. Historiskt har kubbgolven använts i miljöer där det ställts höga krav på tålighet och akustik. Exempelvis vagnshallar, verkstäder och varv. Fram till cirka 1920-talet var faktiskt en mycket stor andel gator i världens större städer, såsom New York och Paris belagda med kubb.

Kubbgolvs Base är ett PEFC-certifierat massivt trägolv med enastående kvaliteter. Enormt tålig och med mycket bra akustiska egenskaper passar den i de flesta miljöer. Kubbgolvs Base tillverkas i PEFC-certifierad furu, gran, lärk, rökt lärk, ek och rökt ek (genomfärgad svart). Självfallet tar vi även fram andra träslag på begäran. Vi använder oss endast av råmaterial från Europa.

Kubben levereras i remsor som hålls samman av tejp på sidorna. Storleken varierar något beroende på träslag. Kubben hellimmas mot underlaget med ändträet uppåt och slipas och ytbehandlas därefter på plats. Undantaget om kubben levererats med fabriksbehandlad yta, då gäller andra villkor enligt våra instruktioner. Kontakta oss gärna för mer information om våra olika fabriksbehandlingar och vad som gäller efterläggning.

Efterläggning kan golvet slipas, antingen med traditionell golvslipningsmaskin eller med en rondellslipmaskin, typ Bona Power Drive eller Pallman Spider. Skillnaden är att med rondellslipmaskinen framhävs årsringarna och ytan får en sensationell känsla, nästan tredimensionell. Därefter behandlas golvet med olja eller hårdvaxolja.

Om större friktion och minskad halkrisk prioriteras kan man lämna kubbgolvet oslipat och obehandlat. Detta kan vara ett alternativ i slöjdsalar där behandlade golv ofta blir mycket hala när sågspån och slipdamm ligger på ytan. Dock gäller detta endast om inga speciella krav ställs på färg eller att ytan stöter bort vätskor med mera. Ett helt oslipat golv blir med tiden grått och tät.

Kubbgolven tillåter ävenläggning på jämnhetsklass enligt de krav som framgår av AMA Hus 24, 43 DC/1 klass B. Vilket kan innebära läggning direkt på betong utan golvavjämning.

Kubbgolvs Base uppfyller kriterierna för flera miljöbedömningssystem så som Miljöbyggnad, BREEAM, LEED med flera.

För en fullständig dokumentation över resultaten i de olika bedömningssystemen se vår lista på almedalsgolv.se

Omslagsbild
Studio Stockholm
Kubbgolvs Base Vitpigmenterad Gran

Innehåll

Produktbeskrivning

- 04 Beskrivning
- 06 Miljöarbete

Produktspecifikation

- 06 Gran
- 07 Furu
- 08 Lärk
- 09 Rökt Lärk
- 10 Ek
- 11 Ek Rustik
- 12 Rökt Ek
- 13 Fabriksytbehandlingar
- 14 Tillbehör

Tekniska anvisningar

- 15 Förutsättningar
- 16 Underlag & konstruktioner
- 19 Läggningsanvisningar
- 21 Leveransalternativ & läggningsmönster
- 22 Slipning & Ytbehandling
- 23 Förslag till föreskrivande text
- 24 Skötselansvisningar
- 25 Checklista för egenkontroll

Beskrivning

Torkning

Torkningsprocessen är helt avgörande för ett massivt trägolvs slutliga formstabilitet. Luft- & kammartorkning under lång tid säkerställer torkningen. Allt material fuktkontrolleras före och efter tillverkning.

Förr i tiden tillverkades kubben av lufttorkade plank men i dagens inomhusmiljöer och med större krav på kontrollerade rörelser skulle det inte fungera.

Tillverkning

Före hyvling riktas allt råmaterial. Detta är en absolut förutsättning för att tillverka kubben.

Profiler

Undersidans ytterkanter med infrästa fasningar för att motverka sidlimning.

Träslag

Svensk furu och gran, europeisk lärk, europeisk rökt lärk, europeisk ek samt rökt ek (svart). Övriga träslag efter förfrågan.

PEFC-certifierad.

Sortering

Varje träslag enligt beskrivning.

Tjocklek

Standard 18 mm. Övriga tjocklekar efter beställning.

Bredd

Standard 45–68 mm beroende på träslag och leveranstillfälle. Kan variera något över tid.

Längd

Standard 70–90 mm beroende på träslag och leveranstillfälle. Kan variera något över tid.

Vikt

18 mm tjocklek ca 10 kg / kvm

Hantering

Kubben levereras i tejpade remsor om ca 60 cm längd. Förpackade i tätslutande plastförpackning på pall.

Fuktkvot

9(±2)%

Fabriksbehandling

Kubbgolvs Base kan levereras borstad, tumlad, fabriksfärgad och bränd. Var behandling för sig eller i kombination.

Tillverknings toleranser

Enstaka nivåskillnader om ca 0,5 – 1,0 mm kan förekomma. Vinkelfel och breddavvikelse max ca 1,0 mm.

Obs! Dessa toleranser gäller endast på sågad kubb och inte på fabriksbehandlade med tumlad och eller borstad yta, där ytbehandlingar påverkar dimensioner och kanter.

Toleranser i bruksskede

För kubbgolvs finns inga vedertagna toleranser angivna från Golvsbranschens Riksorganisation.

Springbredden på kubbgolvs varierar mellan 0,5 – 2,0 mm. Viktigt att notera är att kubbgolvs läggs med springor redan vid installation. Nivåskillnader upp till ca 1,0 mm mellan enstaka kubb kan förekomma.

Obs! Dessa toleranser gäller endast på sågad kubb och inte på fabriksbehandlade med tumlad och eller borstad yta, där ytbehandlingar påverkar dimensioner och kanter. Enstaka nivåskillnader upp till ca 1,0 mm beroende på slipmetod får accepteras.

Utdrag från RA HUS 24:

MCC - UTFÖRANDEKRAV

Beakta att träbaserade material såväl vid som efter inläggning är beroende av att den relativa luftfuktigheten i lokalen hålls mellan 30 – 60%. Vid lägre relativ luftfuktighet än 30% i lokalen kan till exempel springors antal och storlek mellan golvbrädor bli större än vad AMA föreskriver. Vid relativ luftfuktighet som över- respektive understiger ovan givna värden kan bestående formförändringar hos materialet uppstå.

Brandklassning

Ek & Rökt Ek 18 mm

Euroklass Cfl-s 1 (golv i utrymningsvägar, klass G)

Gran 20 mm

Euroklass Cfl-s 1 (golv i samlingslokaler, klass G)

Furu, Gran, Rökt Lärk & Lärk 18 mm

Euroklass Dfl-s 1 (golv i samlingslokaler, klass G)

Ånggenomgångsmotstånd

18 mm Kubb Zv [s/m] ca 20 000

Värdet är i princip samma på alla träslag.

Miljöarbete

Miljö

Almedalsgolv strävar mot en bättre miljö, hållbar skogsindustri och långsiktigt byggande och tillhandahåller därför både FSC samt PEFC certifierade trägolv. Våra golv kan vara med och bidra till poäng i flera olika bedömnings- och certifieringssystem så som Miljöbyggnad, BREEAM, LEED med flera. Du hittar också våra golv hos Byggvarubedömningen.

Vi har valt att lägga in våra produkter i flera olika bedömnings-system för att underlätta för arkitekter, entreprenörer och byggare att hitta våra produkter och enkelt kunna föra in dem i byggnadernas loggböcker.

Vi utvecklar ständigt vårt miljöarbete och anger därför inga resultat eller intyg här. För aktuell och uppdaterad miljödokumentation se vår hemsida almedalsgolv.se/miljobedomningar



Gran

Produktbeskrivning

Träslag

Gran

Ursprungsland

Sverige

Fuktkvot

9% (± 2)

Sortering

Kvistar

Liggande och stående kvist accepterad.

Ingen begränsning avseende kvistarnas storlek eller mängd, dock ej rötqvist eller lös barkringskvist. Sprickor kan förekomma.

Kådlåpor / hartsfickor

Accepterat (enstaka)

Färgnyanser

Ja, träets naturliga färgvariationer, även mindre missfärgningar.

Dimensioner

Tjocklek

18 mm som standard, övriga på beställning.

Bredder/Längder

Ca 58 x ca 88 mm

Ytbehandling

Skall slipas och ytbehandlas efter inläggning. Spackling kan utföras i samband med slipning. Kan även lämnas helt obehandlad i slöjdsalar och liknande för minskad halkrisk.

Sammansättning

Farliga ämnen

Inga

Andra ämnen

-

Montering

Hellimmas mot underlaget.



Furu

Produktbeskrivning

Träslag

Furu

Ursprungsland

Sverige

Fuktkvot

9% (± 2)

Sortering

Kvistar

Liggande och stående kvist accepterad. Ingen begränsning avseende kvistarnas storlek eller mängd, dock ej rötkvist eller lös barkringskvist. Splintved tillåts. Sprickor kan förekomma.

Kådlåpor / hartsfickor

Accepterat (enstaka)

Färgnyanser

Ja, träets naturliga färgvariationer, även mindre missfärgningar och kärnzoner.

Blåved tillåts ej.

Dimensioner

Tjocklek

18 mm som standard, övriga på beställning.

Bredder/Längder

Ca 68 x ca 88 mm

Ytbehandling

Skall slipas och ytbehandlas efter inläggning.

Spackling kan utföras i samband med slipning.

Kan även lämnas helt obehandlad i slöjdsalar och liknande för minskad halkrisk.

Sammansättning

Farliga ämnen

Inga

Andra ämnen

-

Montering

Hellimmas mot underlaget.



Lärk

Produktbeskrivning

Träslag
Lärk

Ursprungsland
Sverige och Tyskland

Fuktkvot
9% (± 2)

Sortering

Kvistar
Liggande och stående kvist accepterad.
Ingen begränsning avseende kvistarnas storlek eller mängd, dock ej rötqvist eller lös barkringskvist. Splintved tillåts. Sprickor kan förekomma.

Kådlåpor / hartsfickor
Accepterat (enstaka)

Färgnyanser

Träets naturliga färgvariationer, även mindre missfärgningar och kärnzoner.

Dimensioner

Tjocklek
18 mm som standard, övriga på beställning.

Bredder/Längder
Ca 68 x ca 88 mm

Ytbehandling

Skall slipas och ytbehandlas efter inläggning.
Spackling kan utföras i samband med slipning.
Kan även lämnas helt obehandlad i slöjdsalar och liknande för minskad halkrisk.

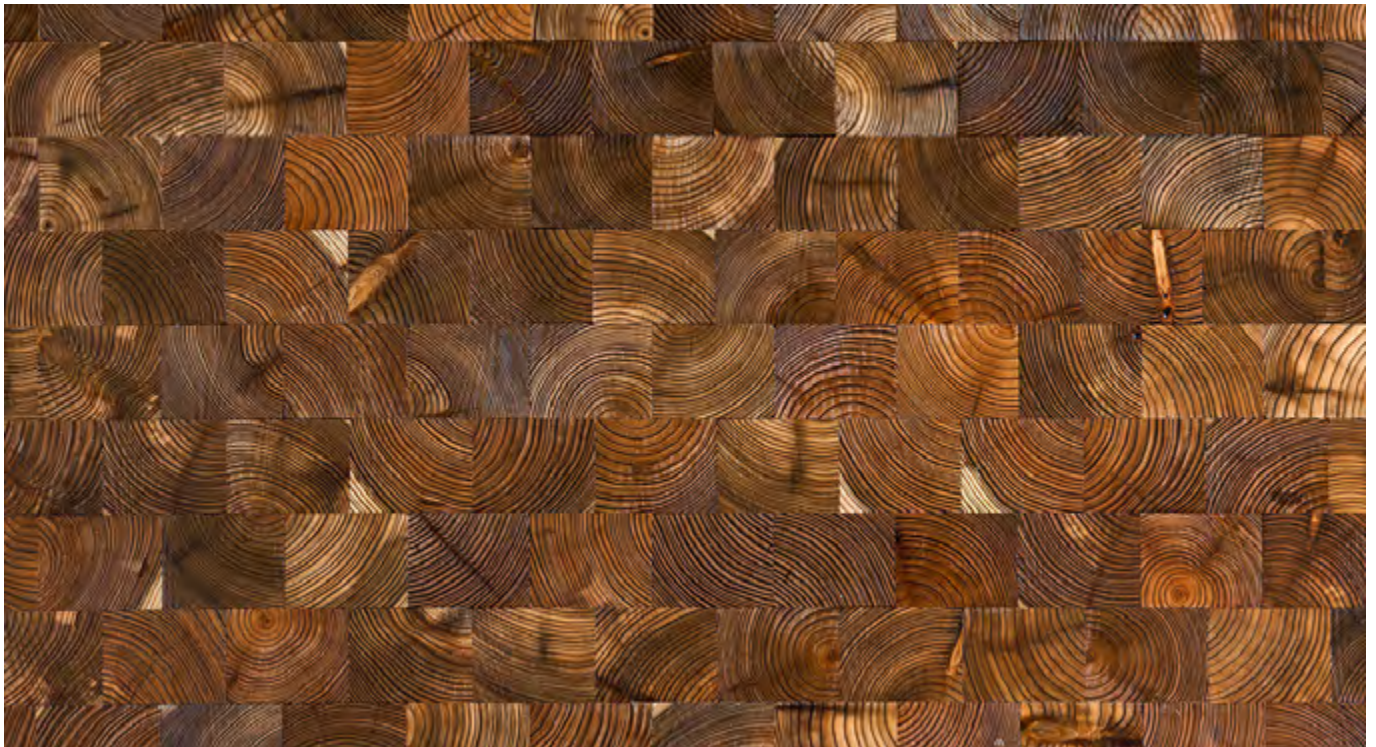
Sammansättning

Farliga ämnen
Inga

Andra ämnen
-

Montering

Hellimmas mot underlaget.



Rökt Lärk

Produktbeskrivning

Träslag
Rökt lärk

Ursprungsland
Sverige och Tyskland

Fuktkvot
9% (± 2)

Rökning
Rökningen är en naturlig process som färgar träet mörkt. Lärkträet placeras i slutna kammare med ammoniakgas där garvsyra i träet reagerar med ammoniak och den mörka färgen uppstår. Kubben är som regel genomfärgad men det förekommer att processen ej gått rakt igenom kubben och en liten ofärgad kärna kan finnas kvar i mitten. Notera dock att detta i de flesta fall inte alls är relevant då kubben ändå kan slipas om ett tiotal gånger utan att man kommer in till denna kärna.

Sortering

Kvistar
Liggande och stående kvist accepterad. Ingen begränsning avseende kvistarnas storlek eller mängd, dock ej rökqvist eller lös barkringskvist. Splintved tillåts. Sprickor kan förekomma.

Kådlåpor / hartsfickor
Accepterat (enstaka)

Färgnyanser
Ja, träets naturliga färgvariationer, även mindre missfärgningar och kärnzoner.
Obs! Splintved förblir ljus. Den reagerar inte på ammoniakprocessen.

Dimensioner

Tjocklek
18 mm som standard, övriga på beställning.

Bredder/Längder
Ca 68 x ca 88 mm

Ytbehandling

Skall slipas och ytbehandlas efter inläggning. Spackling kan utföras i samband med slipning. Kan även lämnas helt obehandlad i slöjdsalar och liknande för minskad halkrisk.

Sammansättning

Farliga ämnen
Ammoniakgas vid tillverkningsprocess.

Andra ämnen

-

Montering

Hellimmas mot underlaget.



Ek

Produktbeskrivning

Träslag
Ek

Ursprungsland
Tyskland

Fuktkvot
9% (± 2)

Sortering

Kvistar

Liggande och stående kvist accepterad. Ingen begränsning avseende kvistarnas storlek eller mängd, dock ej rötqvist eller lös barkringskvist. Splintved tillåts i mycket begränsad omfattning. Sprickor kan förekomma.

Färgnyanser

Ja, träets naturliga färgvariationer, även mindre missfärgningar och kärnzoner.

Dimensioner

Tjocklek
18 mm som standard, övriga på beställning.

Bredder/Längder
Ca 40-45 x ca 85-90 mm

Ytbehandling

Skall slipas och ytbehandlas efter inläggning. Spackling kan utföras i samband med slipning. Kan även lämnas helt obehandlad i slöjdsalar och liknande för minskad halkrisk.

Sammansättning

Farliga ämnen
Inga

Andra ämnen
-

Montering

Hellimmas mot underlaget.



Ek Rustik

Produktbeskrivning

Träslag
Ek

Ursprungsland
Tyskland

Fuktkvot
9% (± 2)

Sortering

Kvistar
Liggande och stående kvist accepterad. Ingen begränsning avseende kvistarnas storlek eller mängd, även sprucken och röt kvist samt lös barkringskvist. Splintved tillåts.

Färgnyanser

Ja, träets naturliga färgvariationer, även missfärgningar och kärnzoner.

Dimensioner

Tjocklek
18 mm som standard, övriga på beställning.

Bredder/Längder

Ca 40-45 x ca 85-90 mm

Ytbehandling

Skall slipas och ytbehandlas efter inläggning. Spackling kan utföras i samband med slipning. Kan även lämnas helt obehandlad i slöjdsalar och liknande för minskad halkrisk.

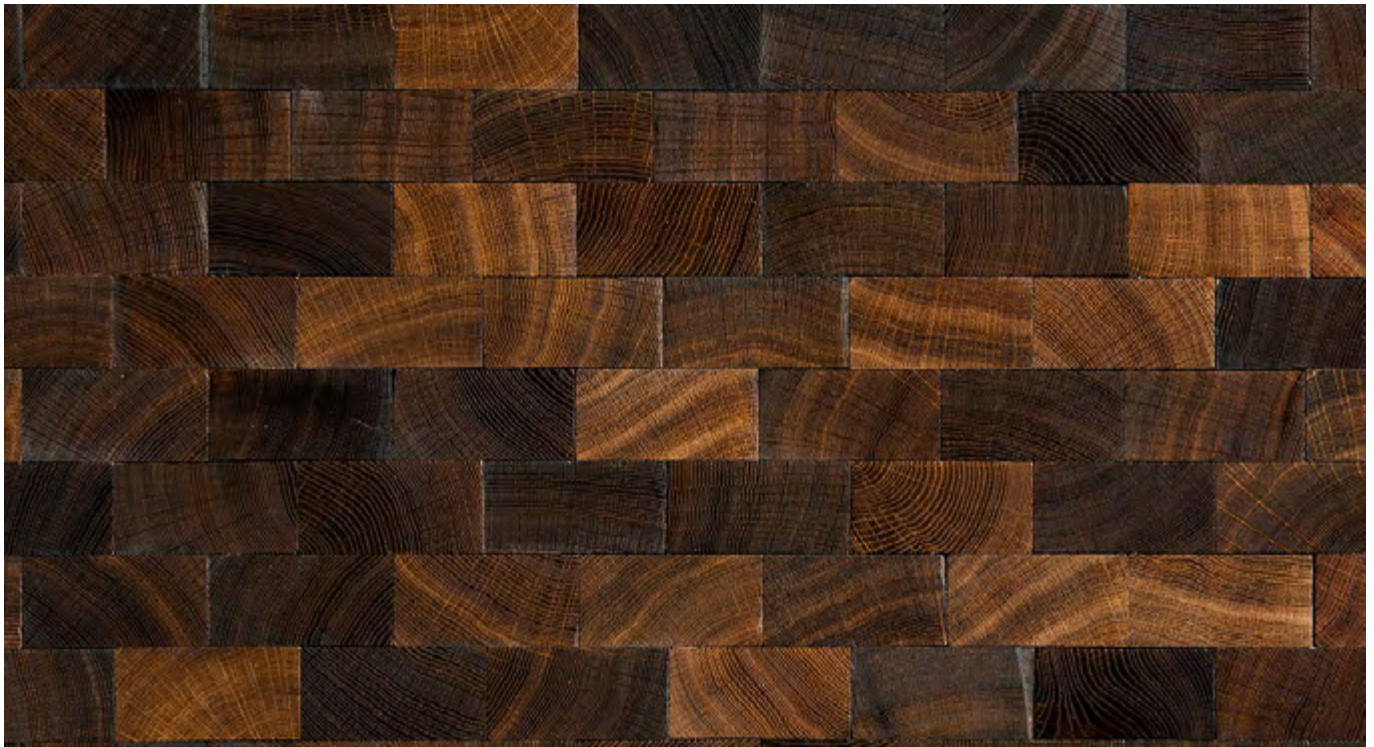
Sammansättning

Farliga ämnen
Inga

Andra ämnen
-

Montering

Hellimmas mot underlaget.



Rökt Ek

Produktbeskrivning

Träslag

Rökt ek

Ursprungsland

Tyskland

Fuktkvot

9% (± 2)

Rökning

Rökningen är en naturlig process som färgar träet mörkt. Ekträet placeras i slutna kammare med ammoniakgas där garvsyra i träet reagerar med ammoniaken och den mörka färgen uppstår. Kubben är som regel genomfärgad men det förekommer att processen ej gått rakt igenom kubben och en liten ofärgad kärna kan finnas kvar i mitten. Notera dock att detta i de flesta fall inte alls är relevant då kubben ändå kan slipas om ett tiotal gånger utan att man kommer in till denna kärna.

Sortering

Kvistar

Liggande och stående kvist accepterad. Ingen begränsning avseende kvistarnas storlek eller mängd, dock ej rökqvist eller lös barkringskvist. Splintved tillåts i mycket begränsad omfattning. Sprickor kan förekomma.

Färgnyanser

Ja, träets naturliga färgvariationer, även mindre missfärgningar och kärnzoner.

Obs! Splintved förblir ljus. Den reagerar inte på ammoniakprocessen.

Dimensioner

Tjocklek

18 mm som standard, övriga på beställning.

Bredder/Längder

Ca 40-45 x ca 85-90 mm

Ytbehandling

Skall slipas och ytbehandlas efter inläggning.

Spackling kan utföras i samband med slipning.

Kan även lämnas helt obehandlad i slöjdsalar och liknande för minskad halkrisk.

Sammansättning

Farliga ämnen

Ammoniakgas vid tillverkningsprocess.

Andra ämnen

-

Montering

Hellimmas mot underlaget.

Fabriksytbehandlingar

Fabriksfärdiga ytbehandlingar

Kubbgolvs Base går att få i en rad fabriksfärdiga ytbehandlingar.

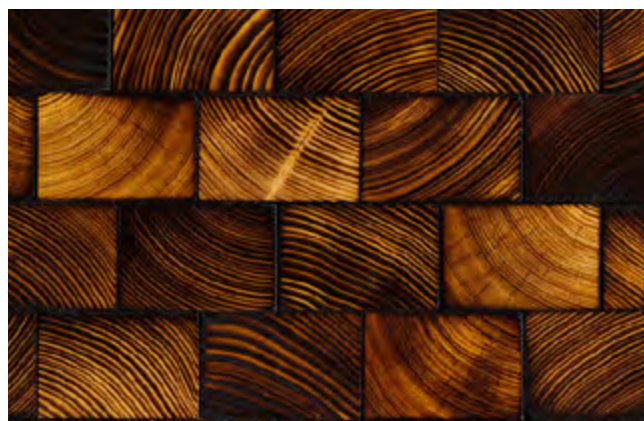
Alla våra fabriksfärdiga kubbgolv har en borstad yta som även går att kombinera med tumlad, bränd och pigmenterad yta. Dessa kubbgolv levereras färdiga med hårdvaxolja och det enda som återstår är en installationspolering på plats. **Obs!** På fabriksbehandlade kubbgolv tillåts nivåskillnader upp till 1 mm mellan kubbarna.

Läs mer om våra fabriksbehandlingar på

almedalsgolv.se/kubbgolv



Kubbgolvs Base Gran 108 med lätt borstad yta behandlad med hårdvaxolja



Kubbgolvs Base Sotad Gran med lätt borstad yta behandlad med hårdvaxolja



Kubbgolvs Base Gran med borstad yta behandlad med hårdvaxolja



Kubbgolvs Base Gran tumlad med borstad yta behandlad med hårdvaxolja

Tillbehör

Trappor

Vi tillverkar och levererar trappor till våra kubbgolvs. När det gäller kubbgolvs är det främst trappsteg samt fabriktillverkade hela steg. Notera att Almedalsgolvs inte kan ta konstruktionsansvar utan endast komma med rekommendationer baserade på våra erfarenheter.

Socklar

Almedalsgolvs tillverkar socklar till kubbgolvs. Socklar levereras i med skarp eller rundad kant. Sockeln är monterad på en polyester matta och levereras med fördel färdigbehandlad från produktionen.

Väggar, bord och inredning

Vi kan även leverera bordsskivor, bardiskar eller annat efter dina önskemål. Det är fritt fram för dig som arkitekt att skapa.

Vi gör vad vi kan för att tillmötesgå dina önskemål.

Läs mer om Trappor och inredning på almedalsgolvs.se/trappor&inredning



Gradäng på Vasamuseet i Stockholm
Kubbgolvs Base Gran



Trappa i på SKF Huvudkontor
Kubbgolvs Base Lärk



Gradängtrappa på Midsommarkransens skola
Kubbgolvs Base Vitpigmenterad Gran



Sockel 02 Rund
Gran

Förutsättningar

Underlagets jämnhet

För läggning av kubbgolv kan ett lägre krav på underlagets jämnhet accepteras. Normalt för läggning av trägolv är klass A. Om Klass B däremot väljs är det ofta möjligt att hellimma direkt på betong utan avjämningsmassa. Användandet av avjämningsmassor innebär ofta extra torktider och högre kostnad.

Standardkrav enligt de krav som framgår av AMA Hus 24, 43 DC/1 klass B.

Underlagets allmänna beskaftenhet

Rent, plant, fritt från damm, fett och smuts.

Underlagets fuktkvot

Trä

Får ej överstiga 12% fuktkvot eller 65% RF.

Betong

Obs! Vid all hellimning på betongunderlag skall RBK-mätning utföras av RBK-auktoriserad fuktkontrollant. Vid hellimning på betong utan ingjuten golvvärme gäller att RF i betongen inte får överstiga 90% vid vct 0,4 resp. 0,6.

Fuktberäkningar som ligger till grund för 90% RF i betong är baserade på vct 0,4 respektive vct 0,6 samt ett inneklimat enligt EN 15026 (medelstor fuktbelastning) och RF Luft max 60%.

Vid hellimning på betong med ingjuten golvvärme gäller att betongen skall fuktspärras före limning.

Avjämningsmassor

Mätning av fukttillståndet i golvavjämningsmassa ska utföras enligt gällande version av Fuktmättningsmanual – Betong & Golvavjämnning (RBK/Byggföretagen).

RF i golvavjämnning. RF får ej överstiga 65% vid hellimning av trägolvet.

Vid RF under 65%:

På avjämnningen hellimmas en 2 mm tjock kork-polyuretanmatta på vilken kubben hellimmas.

Vid RF över 65%:

På avjämnningen appliceras en fuktspärr på vilken kubben hellimmas. Fuktspärren kan även kombineras med kork-polyuretanmatta för stegljudsreducering.

Om fuktspärr användas på avjämningsmassan måste tillverkaren av avjämningsmassan godkänna att fuktspärr appliceras på avjämnningen.

Ytdraghållfasthet på betong och avjämnning vid hellimning

2,0 MPa

Vi rekommenderar följande avjämnning / flytspackel:

- ARDEX K 70 NEW i kombination med parkettlim Wakol MS 290
- ARDEX K 80 i kombination med parkettlim ARDEX AF 480
- BOSTIK SL C900 INDUSTRY HEAVY i kombination med parkettlim
- BOSTIK WOOD H500 MAXI BOND
- Casco Floor Expert DSP i kombination med parkettlim Casco Elastic Plus
- Combimix CM 920 Industri
- Combimix CM 940 Industri Top
- Finja 540 Industri
- Finja 262R Avjämnning
- StoCrete CS 650
- StoCrete CS 735
- TM Industri K i kombination med parkettlim Kiilto FlexSilan
- TM Rotavjämnning K i kombination med parkettlim Kiilto FlexSilan
- TM Superflyt i kombination med parkettlim Kiilto FlexSilan
- Uzin NC580 i kombination med parkettlim MK250 eller MK925
- Weberfloor Industri
- Weberfloor 4602 Industry Base-Extra
- Weberfloor 4160 Fine Flow Rapid

Minsta tjocklek samt övrig information enligt leverantörens anvisningar.

Kubbgolv skall hellimmas mot underlaget med så kallat SMP-lim. Parkettlimmet skall ha en bestående elasticitet och ha en hög E-modul. Limmängden skall minimum ligga mellan 1,2 - 1,6 kg / kvm. Dock skall alltid limleverantören konsulteras.

Temperatur & RF

Vid läggning

Rummets temperatur: 18-22° C

Rummets luftfuktighet: 30-60% RF

Bruksvärden

Rummets temperatur: 18-22° C

Rummets luftfuktighet: 30-60% RF

Golvvärme

Vi hänvisar till Golvbranschens riktlinjer.

Underlag & Konstruktioner

Fuktskydd allmänt

Trägolv måste alltid skyddas mot fukt från underlaget. Det görs genom olika typer av skyddsmaterial. Fuktskydd är ett allmänt, icke definierat, begrepp och kan alltså avse olika typer av material och funktion. För läggning av trägolv avses normalt sett något av nedanstående tre olika typer.

Ångspärr

En åldersbeständig plast, 0,2 mm, som läggs löst flytande mot underlaget och på vilken man lägger trägolv eller träbaserade underlagskivor flytande.

Tre olika typer av fuktspärrar avses vid läggning av trägolv

- *Fuktspärr för flytande träkonstruktioner*

På gjuten betongplatta eller avjämning som inte uppfyller kraven på RF.

Under flytande träkonstruktioner: Vid 90 – 98% RF skall fuktspärr typ Blå Platon eller Platon Multi eller likvärdig användas.

- *Fuktspärr under hellimmade trägolv*

På gjuten betongplatta eller avjämning som inte uppfyller kraven på RF.

Vid hellimning direkt mot betong / avjämning: Vid RF överstigande 80 alt. 85 % RF i betong (beroende på golvets tjocklek) resp. 65 % i avjämning skall fuktspärr av typen flytande epoxy eller polyuretan användas. Exempelvis Florosil TS.

- *Miljögodkänd fuktspärr under hellimmade trägolv*

I de fall epoxy eller polyuretanfuktspärrar inte tillåts är Dens3 ett alternativ. En mekanisk spärr med en kärna av porfri aluminium. Aluminiumfilmen hellimmas mot betong / avjämning. På filmen hellimmas därefter trägolvet.

Detta gäller för följande underlagskonstruktioner:

Träbjälklag

Centrumavstånd 600 mm. Golvbjälkarna skall krysskolvas eller kortlas. Täcks i första hand med 22 mm Golvspånskiva kvalitet SS-EN 312 P4 alt P6 som läggs tvärgående limmad och skruvad. Kubben hellimmas på spånskivorna. Vid ytor överstigande 10 x 10 meter skall 2 lager björkplywood 15 mm väljas. Första lager spåntat. Övre lager förläggs med ca 10 mm springor mellan skivorna. De två lagen skall hellimmas mot varandra och skruvas fast i bjälklaget.

Befintligt brädgolv

Planslipas diagonalt med golvslipningsmaskiner och slippapper korn 16. Täcks därefter med minimum 4 mm björkplywood som hellimmas jämnt mot underlaget med parkettlim. 10 mm mellan skivorna. Plywoodskivan skall hellimmas mot brädgolvet och också skruvas eller skjutas fast med häftklammer.

Spånskiva, fast monterad

Endast för ändamålet avsett parkettlim, typ SMP-lim används för hellimning. Golvspånskiva kvalitet SS-EN 312 P4 alt P6.

Plywood, fast monterad

Endast för ändamålet avsett parkettlim, typ SMP-lim används för hellimning. Björkplywood kvalitet c/c.

Hellimning på betong

Obs! Vid all hellimning på betongunderlag skall RBK-mätning utföras av RBK-auktorerad fuktkontrollant.

Vid hellimning på betong utan ingjuten golvvärme gäller att RF i betongen inte får överstiga 90% vid vct 0,4 resp. 0,6.

Fuktberäkningar som ligger till grund för 90% RF i betong är baserade på vct 0,4 respektive vct 0,6 samt ett inneklimat enligt EN 15026 (medelstor fuktbelastning) och RF Luft max 60%.

Hellimning på betong med golvvärme

Ytan skall fuktspärras före limning.

Hellimning på avjämning / flytspackel

Mätning av fukttillståndet i golvavjämningssmassa ska utföras enligt gällande version av Fuktmättningsmanual – Betong & Golvavjämning (RBK/Byggföretagen).

Om risk föreligger att RF överstiger 65% skall fuktspärr användas på avjämningssmassan. Notera att i dessa fall måste tillverkaren av avjämningssmassan godkänna att fuktspärr appliceras på avjämningen.

Golvet skall hellimmas mot underlaget med parkettlim av SMP-typ. Krav på åtgång enligt limleverantörens anvisningar.

Vid RF under 65 %:

På avjämningen hellimmas en 2 mm tjock kork-polyuretanmatta på vilken kubben hellimmas.

Vid RF över 65 %:

På avjämningen appliceras en fuktspärr på vilken kubben hellimmas. Kan även kompletteras med kork-polyuretanmatta för stegljudsreducering.

Underlag & Konstruktioner

Hellimning på avjämning / flytspackel med golvvärme

Ytan skall fuktspärras före limning.

Hellimning på betong och avjämning / flytspackel med golvvärme

Ytan skall fuktspärras före limning.

Fuktspärr appliceras på avjämningen.

Vid hellimning av kubbgolvs på betong med 90% RF gäller att RF Luft inte får överstiga 60%. På samma sätt gäller att täckning av hellimmade kubbgolvs inte får utföras med material som ökar ånggenomgångsmotståndet. Täckning kan menligt påverka kubbgolvet eftersom fuktprofilen i betongen förändras och leder till högre fuktpåverkan av trägolvet.

Om betonggolvet ligger över varma eller kalla utrymmen såsom pannrum, bastu eller icke uppvärmt garage kan limning ej utföras utan fuktspärr.

Flytande träkonstruktioner

I vissa specifika fall då betongunderlag inte bedöms uppfylla kraven för hellimning avseende fukt och / eller yttraghållfasthet kan något av nedanstående alternativ väljas. Detta sker exempelvis då tiden inte räcker till för uttorkning av självtorkande golvvavjämning med hög yttraghållfasthet på vilket golvet skulle hellimmas eller då fuktspärr av typen epoxyplast inte tillåts på byggarbetsplatsen.

- *Alt. 1 Spånskiva flytande, max 10 x 10 m, kubbtjocklek plus korkmatta max 20 mm (vid större ytor välj plywood flytande)*
Gjuten betongplatta med max 90% RF täcks med åldersbeständig plast som läggs med minimum 20 cm överlapp. 22 mm golvspånskiva läggs flytande mot underlaget och täcks med ytterligare ett lager 22 mm golvspånskiva som hellimmas mot spånskivan med parkettlim. De två lagen skall läggas tvärs mot varandra med förskjutning och bör även skruvas samman. På översta lagret hellimmas 2 mm kork-polyuretanmatta på vilken kubbgolvet hellimmas.

- *Alt. 2 Plywood, flytande. Kubbtjocklek max 20 mm plus korkmatta. (ingen begränsning i storlek)*

Gjuten betongplatta med max 90% RF täcks med åldersbeständig plast som läggs med minimi 20 cm överlapp. 18 mm björkplywood läggs flytande mot underlaget och täcks med ytterligare ett lager 18 mm björkplywood, som hellimmas jämnt mot första lagret plywood med parkettlim. 10 mm mellan skivorna. De två lagen skall läggas med förskjutning och bör även skruvas eller skjutas samman med häftklammer. Björkplywood kvalitet c/c.

På översta lagret hellimmas 2 mm kork-polyuretanmatta på vilken kubbgolvet hellimmas.

På gjuten betongplatta med 90 - 98% RF skall fuktspärr typ Blå Platon eller Platon Multi eller likvärdig användas.

Hellimning på betong med golvvärme

Betongen skall fuktspärras före limning.

Mdf skiva

Används endast som nivåjusterande mellanskikt. Limning utförs ej direkt på mdf.

Plast eller linoleummatta

Normalt sett ej godkänt som underlag för limning.

Sten eller klinker

Allmänt: Ytan slipas eller ruggas upp med slippapper. Om stenen/klinkers varit behandlad med polish eller liknande finns risken att limmet släpper från underlaget trots slipning.

Obs! I dessa fall skall limtillverkaren konsulteras direkt.

Cellplast

(EPS, EXPANDED POLYSTYREN)

Se flytande spånskiva eller plywood.

Gips

Ej godkänt som underlag för limning. Gipsskivor måste täckas med minimum 6 eller 12 mm björkplywood som skruvas fast genom gipsskivorna i underlaget. Därefter hellimmas kubbgolvet i/mot plywooden.

Golvvärme

Inga hinder föreligger för läggning av kubbgolvs på golvvärme.

Se branschriktlinjer från Golvbranschens riksorganisation.

www.golvbranschen.se

Underlag & Konstruktioner

Ventilerade undergolv / Installationsgolv

(typ Granab och Nivell-system) Ett lag 22 mm golvspånskiva, förlagt tvärgående och sammanlimmade och fästa i regelverket på vilka kubbgolvet hellimmas. Alternativt vid större ytor två lag plywood. Fuktskydd enligt dessa leverantörers anvisningar.

Stegljudsmattor

Kork-PUMatta 2 mm tjock kan hellimmas mot betong, spackel, spån-skiva eller plywood.

BONA U300, IMEX TC gummikork, WakoI TS 102 eller UZIN RR188. Dessa produkter skall alltid användas ihop med respektive tillverkarens parkettlim.

Stegljudsförbättring: se separata testrapporter på almedalsgolv.se

Limtyp

Kubbgolvs skall hellimmas mot underlaget med så kallat SMP-lim. Parkettlimmet skall ha en bestående elasticitet och ha en hög E-modul, exempelvis Casco Elastic Plus. Limmängden skall minimum ligga mellan 1,2 - 1,6 kg / kvm. Dock skall alltid limleverantören konsulteras.

Läggningsanvisningar

Instruktioner

Almedalsgolvs läggningsinstruktioner skall läsas före läggningsstart. Vid eventuella oklarheter kontakta oss innan arbetet påbörjas.

I samband med läggningsstarten skall checklistan för egenkontroll med tillhörande mättnings- & testprotokoll skickas till Almedalsgolv för registrering. Du hittar checklistan på sista sidan i detta dokument.

Innan golvläggningen påbörjas skall underlagets jämnhet vara kontrollerad och uppfylla standardkrav enligt de krav som framgår av AMA Hus 24. 43 DC/1 Klass A eller Klass B enligt föreskrivande text.

Hantering

Förpackningar

Kubbgolven levereras i tätslutande plastförpackning.

Förvaring

Paketet förvaras oöppnade fram tillläggning. Kubbgolvet skall ha hunnit anpassa sig till rumstemperaturen om ca 18–22° C vid tiden förläggning.

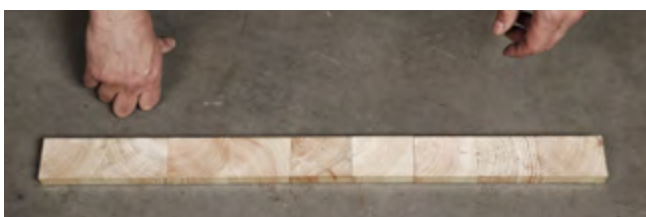
Läggning

Golvet är inte begränsat vad gäller hur stora sammanhängande ytor som får läggas. Dock skall golvet inte limmas över eventuella rörelsefogar i underliggande betonggolv. Startlinje slås ut ca 50–100 cm ut från vägg. Därefter monteras rätskiva alternativt startbräda längs startlinjen. Räkna ut antalet hela kubbredder mot vägg och lägg till 1 cm utrymme. Slå ut ytterligare en linje ca 30–60 cm parallellt med startlinjen. Tänk på att linjen bör ligga ca 5 mm innanför sista kubbrädens slut. Om exempelvis 6 kubbräder får en totalbredd om ca 342 mm bör nästa linje ligga på 335 mm. På detta sätt undviks att limmet pressas ut vid sidan av sista kubbräden och torkar.

Realistiskt är att lägga ca 25 kvm per dag.

Öppna minst 4-5 paket och blanda ut kubbremsorna före läggningsstarten. Detta görs för att försäkra sig om ett blandat resultat där kubbens utseende varierar mellan raderna.

Starta med att lägga ut remsorna med kubb på golvet. Fatta tag i båda ändarna och böj remsan i en båge i båda riktningar så att tejpen på sidorna töjs ut. *Se bilder.*



Detta motverkar att kubbremsorna under limmets torkning dras samman och reser sig där remsornas kortändar möts.

Ett annat alternativ är att lägga några kubbremsor över knät och försiktigt böja remsorna i en jämn båge. *Se bild nedan.*



Applicering med parkettlim utförs nu i det ca 60 cm breda startfältet. Lägg remsorna rakt ner i limmet, undvik att dra dem i sidled då detta kan orsaka sidlimning. Pressa försiktigt ihop kubbarna men tänk på att det skall vara en liten rörelsemån mellan. **Springorna mellan kubbarna skall var runt 1 mm.** Det går inte att få dessa helt jämna men det är viktigt att kubbarna inte pressas samman helt.

Nästa rad läggs förskjutet om en halv kubbstorlek varpå ett tegel förbandsmönster uppstår. Kubbremsorna skall inte läggas sida vid sida utan förskjutning om inte mönsterläggning skall utföras. Även remsorna bör läggas med ordentlig och varierande förskjutning. När en kubb skall delas används en vanlig kniv som läggs på. Knacka därefter till på kniven med en hammare. *Se bild på nästa sida.*

Läggingsanvisningar



Dela kubben genom att knacka med en hammare på en kniv.

Vid läggning av ruttmönster skall ytterligare linjer slås ut vinkelrätt för kontroll i sidled. Tänk på att förskjuta de tejpade raderna mot intilliggande rader.

Om kubbarna skall anpassas till runda anslutningar måste en bandsåg användas. Det går inte att såga dem med exempelvis sticksåg.

Fortsatt limning utförs i ca 60 cm breda fält. Parallella linjer slås ut med snörslå för kontroll av läggningen. Om en rak anslutning skall utföras kan limningen anpassas till tänkt anslutning så att limmet inte appliceras utanför linjen. Kubben appliceras därefter hel i limmet och sågas efter att limmet härdat. Använd en cirkelsåg med tillhörande skena. *Se bild nedan.*

Kubben bör vältas innan limmet har hunnit härda men det är inget krav. En väl utförd vältning av kubbgolvet innebär en väsentligt förenklad slipning. Det är viktigt att kubben trycks ner i limmet och inte bara läggs på.



Använd en cirkelsåg med tillhörande skena.



Mindre sågningar och passningar utförs lämpligen med Multimaster.

Leveransalternativ & läggningsmönster

Leveransalternativ

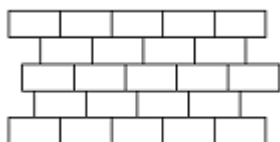
Vi levererar våra kubbgolvs för olika mönsteralternativ.

Som standard levererar vi alltid *Fallande* men vi kan även leverera *Stapel* om så specificeras. Det finns olika läggningsalternativ när man väljer *Fallande* eller *Stapel*.

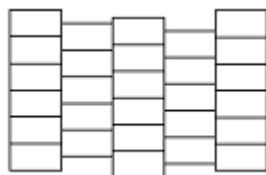
Vid *Fallande* är kubbarna monterade kortsida mot kortsida från fabrik.

Vid *Stapel* är kubbarna monterade långsida mot långsida från fabrik.

Fallande

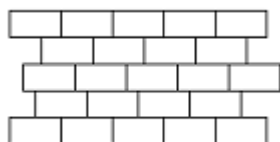


Stapel

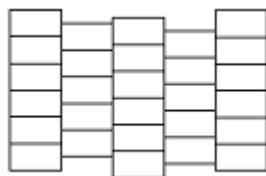


Mönster

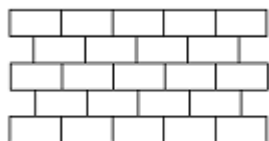
Fallande



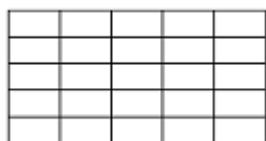
Stapel



Tegel (Krävande läggning)



Ruta (Krävande läggning)



Slipning & Ytbehandling

Anvisningar

Almedalsgolvs kubbgolvs Base skall slipas och ytbehandlas på plats. Kubbgolvs kan spacklas om man så önskar. Notera att spackling inte utförs som standard.

Slipning

Golven kan slipas antingen med traditionell golvslipningsmaskin eller med en rondellslipmaskin. Skillnaden är att rondellslipmaskinen framhäver årsringarna på ett tydligt sätt. Det uppstår inte heller skillnader längs väggarna p.g.a. de olika slipmaskinerna då rondellslipmaskinen kommer mycket närmare väggen än en traditionell slipmaskin. Av det skälet rekommenderar Almedalsgolv slipning med rondellslipmaskin av typen Bona Power Drive alternativt Pallman Spider (eller likvärdig maskin) och slippapper 36/50/100. Denna metod skall alltid användas vid användning av pigmenterad ytbehandling.

Snickerier, slöjdsalar & verkstäder

Almedalsgolv rekommenderar att kubbgolvs i dessa miljöer lämnas helt obehandlade alternativt slipas med golvslipningsmaskiner med endast korn 24 resp. 36, och därefter lämnas obehandlade för att undvika halkolyckor som följd av slipdamm eller liknande på ytbehandlad yta.

Ytbehandling

Vi rekommenderar hårdvaxolja eller golvolja. Vi avråder från golvlack då risken för sidlimning är stor. Vi har inga restriktioner avseende olika tillverkare.

För instruktioner hänvisas till respektive tillverkare. Notera dock att i de flesta fall är åtgången ca 50% större än på vanliga trägolv. Några exempel på tillverkare är:

SAICOS - www.saicos.de/se

OSMO - www.welinoco.com

Bona Kemi - www.bona.com

Förslag till föreskrivande text

Trägolvs

Golvtyp: Ange Almedals kubbgolvs Base.

Träslag: Ange träslag.

Dimension: Ange tjocklek XXmm.

Mönsterläggning: Ange: Fallande, stapel, ruta eller tegel.

Ytbehandling

Almedalsgolvs fabriksytbehandling: Ange det namn som står beskrivet under "Fabriksytbehandlingar", alternativt på baksidan av golvprovet.

För behandling på plats: Ange önskad ytbehandling.

Läggning

Golvet skall hellimmas mot underlaget med parkettlim av SMP-typ. Krav på underlag och åtgång enligt limleverantörens anvisningar.

Underlagets jämnhet

Ange det jämnhetskrav som önskas enligt nedan:

-Standardkrav enligt de krav som framgår av AMA Hus 24, 43 DC/1 klass A.

-Standardkrav enligt de krav som framgår av AMA Hus 24, 43 DC/1 klass B.

Betong

Obs! Vid all hellimning på betongunderlag skall RBK-mätning utföras av RBK-auktoriserad fuktkontrollant. Vid hellimning på betong utan ingjuten golvvärme gäller att RF i betongen inte får överstiga 90% vid vct 0,4 resp. 0,6.

Fuktspärr

Vid hellimning på betong med golvvärme gäller att betongen skall fuktspärras före limning.

Avjämningsmassa / flytspackel

Obs! Mätning av fukttillståndet i golvavjämningsmassa ska utföras enligt gällande version av Fuktmätningmanual – Betong & Golvavjämnning (RBK/Byggföretagen).

RF i golvavjämnning. RF får ej överstiga 65% vid hellimning av trägolvet.

Vid RF under 65%:

På avjämnningen hellimmas en 2 mm tjock kork-polyuretanmatta på vilken kubben hellimmas.

Vid RF över 65%:

På avjämnningen appliceras en fuktspärr på vilken kubben hellimmas. Fuktspärren kan även kombineras med kork-polyuretanmatta för stegljudsreducering.

Om fuktspärr användas på avjämningsmassan måste tillverkaren av avjämningsmassan godkänna att fuktspärr appliceras på avjämnningen.

Ytdraghållfasthet på betong och avjämnning vid hellimning

2,0 MPa

Vi rekommenderar följande avjämnning / flytspackel:

- ARDEX K 70 NEW i kombination med parkettlim Wakol MS 290
- ARDEX K 80 i kombination med parkettlim ARDEX AF 480
- BOSTIK SL C900 INDUSTRY HEAVY i kombination med parkettlim
- BOSTIK WOOD H500 MAXI BOND
- Casco Floor Expert DSP i kombination med parkettlim Casco Elastic Plus
- Combimix CM 920 Industri
- Combimix CM 940 Industri Top
- Finja 540 Industri
- Finja 262R Avjämnning
- StoCrete CS 650
- StoCrete CS 735
- TM Industri K i kombination med parkettlim Kiilto FlexSilan
- TM Rotavjämnning K i kombination med parkettlim Kiilto FlexSilan
- TM Superflyt i kombination med parkettlim Kiilto FlexSilan
- Uzin NC580 i kombination med parkettlim MK250 eller MK925
- Weberfloor Industri
- Weberfloor 4602 Industry Base-Extra
- Weberfloor 4160 Fine Flow Rapid

Minsta tjocklek samt övrig information enligt leverantörens anvisningar.

Kubbgolvs skall hellimmas mot underlaget med så kallat SMP-lim. Parkettlimmet skall ha en bestående elasticitet och ha en hög E-modul. Limmängden skall minimum ligga mellan 1,2 - 1,6 kg / kvm. Dock skall alltid limleverantören konsulteras.

Slipning

Golvet skall slipas med Bona Power Drive alternativt Pallman Spider (eller motsvarande maskin) och slippapper 36/50/100.

Skötselanvisningar

Täckning

Golven skall under byggprocessen skyddas med Floor cover protect eller likvärdig produkt (www.floorsolutions.se). Vi accepterar inte täckning med vanlig täck- eller mjölkpapp då dessa oftast leder till repor och skador i ytbehandlingen.

Byggstädning

Gipsdamm utgör ofta ett stort problem då det fastnar i ytan och till och med arbetas in i träet under byggstädningen. Om golvet blivit smutsat underläggning eller byggtiden skall byggstädning först utföras med en blandning av 12% ättiksprit och kallt vatten (1:20). För stora ytor rekommenderas en kombinationsmaskin med vit rondell med motsvarande dosering av rengöringsmedel (lågt ställt flöde av rengöringsvätska).

Allmänna råd

- *Stoppa smutsen redan i entrén*

Ha alltid ordentliga avtorkningsmattor innanför ytterdörren och om möjligt även utanför. Det är framför allt grus som orsakar det största slitaget på trägolvet.

- *Skydda golvet*

Möbler ska vara försedda med anpassade möbeltassar av filt.

Obs! Använd ej möbeltassar av plast eller metall. Stolar med länkhjul bör vara anpassade till trägolvs alt. stå på en skyddsplatta/matta. Ställ inte metall- eller plastföremål direkt mot trägolvet.

- *Använd rätt golvvårdsprodukter*

Fel metoder och produkter skadar ditt trägolvs. Använd därför alltid produkter rekommenderade av tillverkaren av ytbehandlingen.

- *Kallt kranvatten*

Städa med kallt drickbart kranvatten. Max 20 grader. Hårt urvridna trasor/moppar. Låt inte ytan vara fuktig mer än 1 minut, annars torka torrt. För mycket väta torkar ut golvet.

- *Städning*

Gör till regelbunden rutin att avlägsna synlig smuts, såsom damm, smulor, grus etc. Dammsugning, sopning alternativt torr-moppning avlägsnar de flesta torra partiklar. Fukttorkning enligt instruktioner från tillverkaren av ytbehandlingen skall utföras regelbundet.

- *Torka upp spill*

Skydda trägolvet mot alla former av väta. Torka upp eventuellt spill omedelbart.

Fläckborttagning

Torka upp fläcken så fort som möjligt. Eftertorka om nödvändigt med rent vatten. Använd en väl urvriden trasa. Trägolvs skadas av för mycket varmt vatten, starka alkaliska rengöringsmedel och kraftiga lösningsmedel.

Underhåll av hårdvaxoljade trägolvs

Ett hårdvaxoljat golvs skall med jämna mellanrum underhållas. Frekventheten skiljer mycket beroende på städning och lokalens användning. Viktigt är dock att det inte går för långt mellan underhållen så att ytan tar skada och tappar i kvalitet. Underhållet utförs av golven-treprenör eller företag specialiserade på underhåll av massiva trägolvs.

Obs! Det är mycket viktigt att våtstädning av golven sker med KALLT kranvatten, högst 20 C, och hårt urvridna trasor eller moppar. Ytan skall själv-torka på 1 till max 2 minuter.

Mer information

En detaljerad genomgång av städ och underhåll för våra kubbgolvs hittar du på almedalsgolvs.se/dokument

Viktiga frågor att ställa sig:

Vem är ansvarig för golvvård?

Följs anvisningarna?

Hur ser våra avtorkningsmattor ut?

Hur ser våra möbeltassar ut?

Använder vi rätt städprodukter?

När gjordes ett grundligt städ senast?

När gjordes ett underhåll senast?

Nås alla lokalvårdare av korrekt information?

Checklista för egenkontroll

Obs! Lämnas till Almedalsgolv vid läggningsstart för registrering

Underlagets jämnhet

Enligt krav som framgår av AMA Hus 24, 43 DC/1 Klass A eller Klass B.

Underlagsalternativ på avjämning

Alternativ 1 - Korkmatta

Underlagets allmänna beskaftenhet

Rent, plant, fritt från damm, fett och smuts.

Alternativ 2 - Fuktspärr

Underlagets fuktkvot

Trä

Får ej överstiga 12% fuktkvot eller 65%

Betongens / avjämningsens ytdraghållfasthet vid hellimning

2,0 MPa

Minsta tjocklek enligt leverantörens anvisningar.

Betong

Obs! RF skall alltid mätas i underlag av betong. **Vid hellimning på betong med golvvärme gäller att betongen skall fuktspärras före limning.**

Limtyp och limmängd / limspridare

Rummets temperatur

18-22° C

RBK-mätning utförd

Obs! Vid all hellimning på betongunderlag skall RBK-mätning utföras. RF får ej överstiga 90% vid vct 0,4 resp. 0,6.

Rummets luftfuktighet

30-60% RF

Avjämning

Mätning av fukttillståndet i golvavjämningsmassa ska utföras enligt gällande version av Fuktmätningmanual - Betong & Golvavjämning (RBK/Byggföretagen)

RF i golvavjämning - RF får ej överstiga 65% vid hellimning av trägolvet.

Om risk föreligger att RF överstiger 65% skall fuktspärr användas på avjämningsmassan. Notera att i dessa fall måste tillverkaren av avjämningsmassan godkänna att fuktspärr appliceras på avjämnningen.

Golvvärme

Vi hänvisar till Golvbranschens riktlinjer.

GBR-mätning utförd

Avvikelser

Kund

Projekt / Ordernummer

Datum

Ort

Signatur